

Nisan 2023 | Sayı: 128

TEPAV İstihdam İzleme Bülteni – Ocak 2023

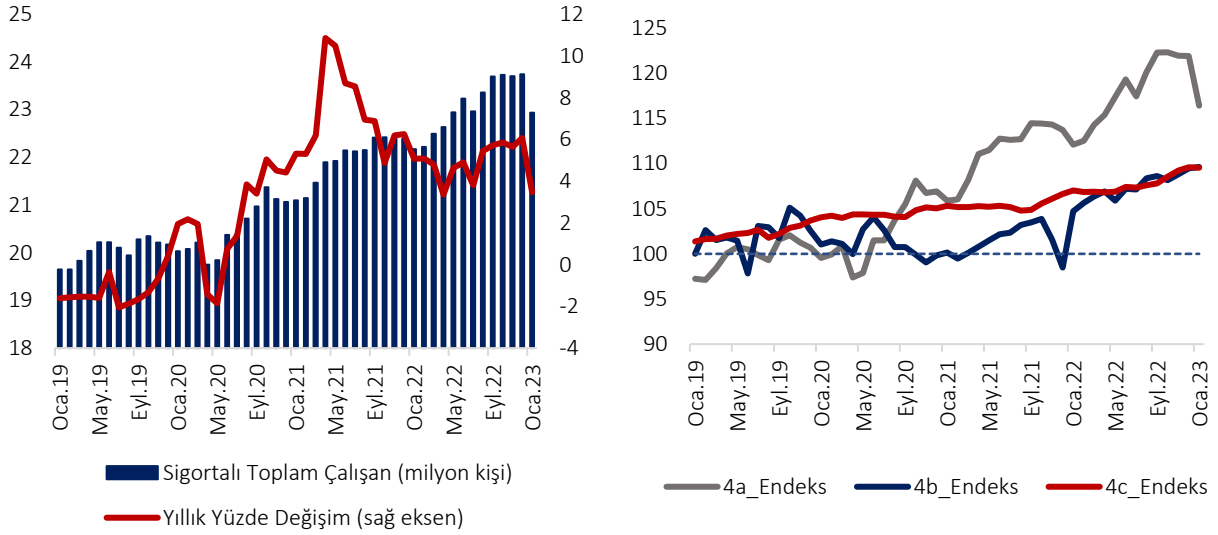
Ocak ayında toplam sigortalı çalışan sayısı yıllık olarak yüzde 3,5 (766 bin) artmış, aylık olarak ise yüzde 3,4 (805 bin) azalmıştır ve 22 milyon 935 bin olarak gerçekleşmiştir. Değişimlerde deprem bölgesindeki illerde gerçekleşen yüksek oranlı istihdam kayıpları etkili olmuştur. Sosyal Güvenlik Kurumu (SGK), sigortalı çalışanlara ait Ocak 2023 verilerini 31 Mart 2023 tarihinde açıklamıştır. İlgili istatistikler 26 Şubat 2023 tarihine kadar beyan edilen bildirimlere dayanmakla beraber, “Asrın Felaketi” olarak adlandırılan depremler nedeniyle Adana, Adıyaman, Diyarbakır, Gaziantep, Hatay, Kahramanmaraş, Kilis, Malatya, Osmaniye, Şanlıurfa ve Elazığ illeri için mücbir sebep hali ilan edilmiş, ilgili illerde bulunan vatandaşlar için 6 Şubat ile 30 Nisan arasında, Sosyal Güvenlik Kurumu’na verilmesi gereken her türlü bilgi, belge ve beyannameler 26 Mayıs 2023 tarihine kadar ertelenmiştir. Bu çerçevede, belirtilen tarihe kadar SGK’ya verilen bilgi, belge ve beyannameler süresinde verilmiş sayılacak ve ilgililere idari para cezası uygulanmayacaktır. Erteleme tarihinin bitimi sonrası haziran ayı sonunda yayınlanacak nisan verilerinin daha kesin bilgiler içereceği dikkate alınmakla birlikte, ocak ayına ait sigortalı çalışan istatistiklerinin deprem bölgesindeki yıkım, hasar ve göç nedeniyle karşılaşılan mevcut iş gücü kaybına yönelik önemli bilgiler içerdiği düşünülmektedir. Ayrıca, depremin tedarik zinciri üzerindeki etkilerinin önümüzdeki aylarda ülke genelinde ve sektörel boyutta istihdamın seyrini belirleyeceği ve bu kapsamda analizinin önemli olduğu değerlendirilmektedir.^{1,2}

Kayıtlı istihdamın önemli bölümünü oluşturan ücretli çalışan grubundaki aylık düşüş ise yüzde 4,5 olup 780 bine yaklaşmıştır. Toplam sigortalı çalışanların yüzde 72,2’sini sigortalı ücretli çalışan grubu (4/a) oluşturmakta ve istihdamın genel seyrini belirleyici olmaktadır. Bu gruptaki yıllık değişim yüzde 3,8 (612 bin 732) artış yönlü iken aylık olarak yüzde 4,5 (779 bin 635) oranında gerileme kaydedilmiştir. Diğer taraftan, esnaf-çiftçi grubundaki (4/b) yıllık değişim yüzde 2,6 artış yönünde olmakla beraber alt sınıflarda değişimler farklıdır; bu dönemde esnaf sayısında yüzde 3,0 (75 bin 739), çiftçi sayısında ise yüzde 0,6 (3 bin 111) artış görülmüştür. Bu gruptaki aylık değişimler ise, esnaf sayısında yüzde 0,3, çiftçi sayısında ise yüzde 3,2 oranında düşüş şeklindedir. Kamu sektöründe sigortalı çalışan (4/c) sayısındaki yıllık artış yüzde 2,3, aylık düşüş yüzde 0,3’tür (Şekil 1 ve Şekil 2).

¹ SGK, 20 Şubat 2023 tarihli duyurusu: “Bakanlık, Depremin Ardından Çeşitli Tedbirleri Uygulamaya Koydu”. Erişim için: <https://www.sgk.gov.tr/Haber/Detay/Bakanlik-Depremin-Ardindan-Cesitli-Tedbirleri-Uygulamaya-Koydu-2023-02-20-10-51-56>

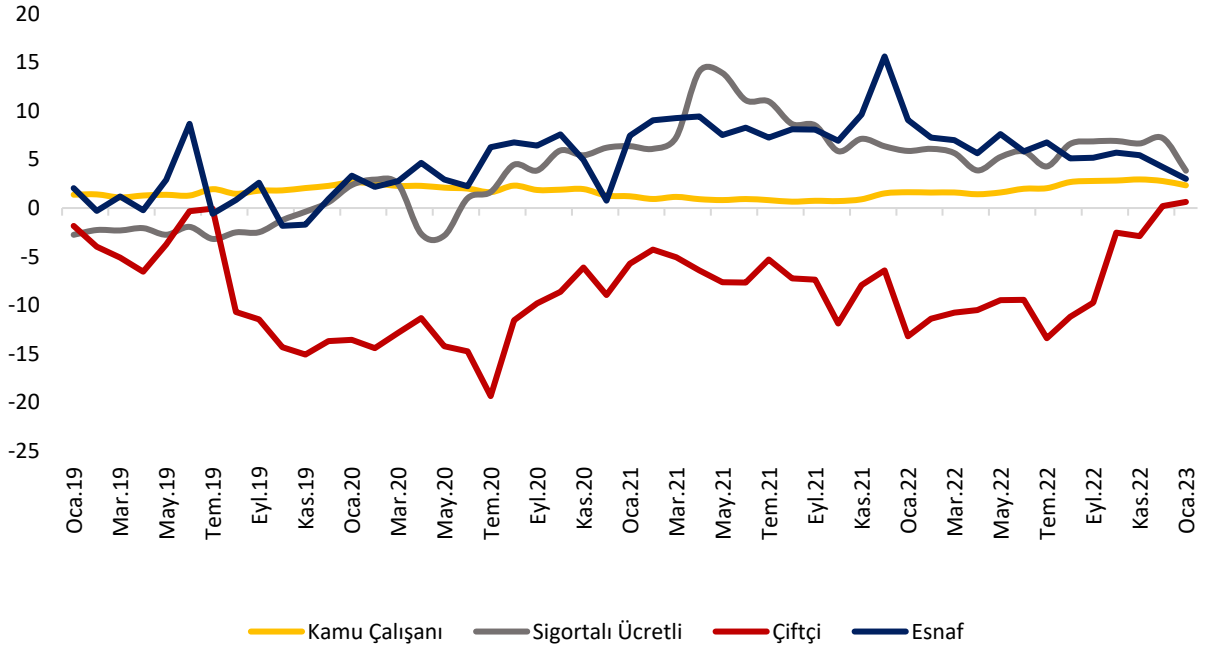
² Daha sonra yapılan hasar tespit çalışmaları neticesinde Sivas’ın Gürün ilçesi, Bingöl, Kayseri, Mardin, Tunceli, Niğde ve Batman illerinde de hasar gören binalar olduğu görülmüş ve 3 Nisan 2023 tarihinde afet alanı genişletilmiştir. Çalışmada yer alan deprem bölgesi verileri depremin akabinde ilan edilen ilk 11 ili kapsamaktadır.

Şekil 1. Sigortalı Çalışanlar (Endeks Ocak 2018=100)



Kaynak: SGK ve TEPAV

Şekil 2. Çalışan sayısındaki değişim, yıllık yüzde değişim (Ocak 2019 – Ocak 2023)



Kaynak: SGK ve TEPAV

Ocak ayında inşaat dışındaki sektörlerin hemen hepsinde yılın en düşük istihdam artış oranları gerçekleşmiştir; özellikle imalat ve toptan-perakende ticaret sektörlerindeki ivme kayıpları dikkat çekmektedir. Sigortalı ücretli çalışanların yüzde 52,3'ü üç ana sektörde istihdam edilmektedir. Bu sektörler, sırasıyla, imalat (yüzde 26,8), toptan ve perakende ticaret (yüzde 15,4) ve inşaat (yüzde 10,1) sektörleridir. Yıllık değişimlere bakıldığında, imalat ve toptan-perakende ticaret sektörlerinde yıllık artışların önemli oranda gerilediği; imalatta yüzde 0,4'e, toptan ve perakende ticaret sektöründe ise yüzde 2,9'a düştüğü gözlenmektedir. Bunun yanı sıra, inşaat sektöründe geçtiğimiz aylarda yaşanan artış eğilimi yüzde 13,3 ile hızlanarak devam etmiştir. Diğer taraftan, sigortalı ücretli çalışanların yüzde 8,6'sını oluşturan dördüncü ana sektör olan idari ve destek faaliyeti sektörü istihdamında da yüzde 5,1 artış gerçekleşmiştir (Şekil 4).

Hizmet sektörlerinden finans ve sigorta faaliyetlerinde istihdam yıllık olarak daralmış, diğerlerinde de artış oranları önemli oranda düşmüştür. Bu sektörlerden eğitimde yüzde 0,2, ulaştırma ve depolamada yüzde 2,9 düzeyinde sınırlı istihdam artışları yaşanırken diğer sektörlerdeki artışlar; bilgi ve iletişimde yüzde 11,6, konaklama ve yiyecek hizmeti faaliyetlerinde yüzde 6,9, kamu yönetimi ve savunma; zorunlu sosyal güvenlikte yüzde 5,2, kültür, sanat, eğlence, dinlenme ve spor faaliyetlerinde yüzde 9,2 düzeyindedir. Finans ve sigorta faaliyetleri, çalışan sayısı yıllık olarak daralan tek temel sektördür ve düşüş yüzde 5,1 oranındadır (Şekil 4).

En hızlı istihdam artışı yüzde 40,6 ile hanehalklarının işverenler olarak faaliyetleri sektöründe gerçekleşmiştir.³ 2020 yılı mart ayında COVID-19 salgınının baş göstermesiyle söz konusu sektörün istihdamı sürekli ve yüksek oranda gerilemiş ve düzey olarak ilk kez haziran 2021'de artışa geçmiştir. Söz konusu gelişmelerde 30 Haziran 2021 tarihi itibarıyla kısa çalışma ödeneği veya nakit desteği gibi istihdamı korumaya yönelik önlemlerin sonlandırılmasının etkili olduğu değerlendirilmektedir. Diğer taraftan, ev hizmetlerinde 10 günden fazla çalışanlar sınıfında gözlenen daralmalar, ilgili sektörden hanehalklarının işverenler olarak faaliyetleri sektörüne kayış olabileceğini düşündürmektedir (Şekil 4).

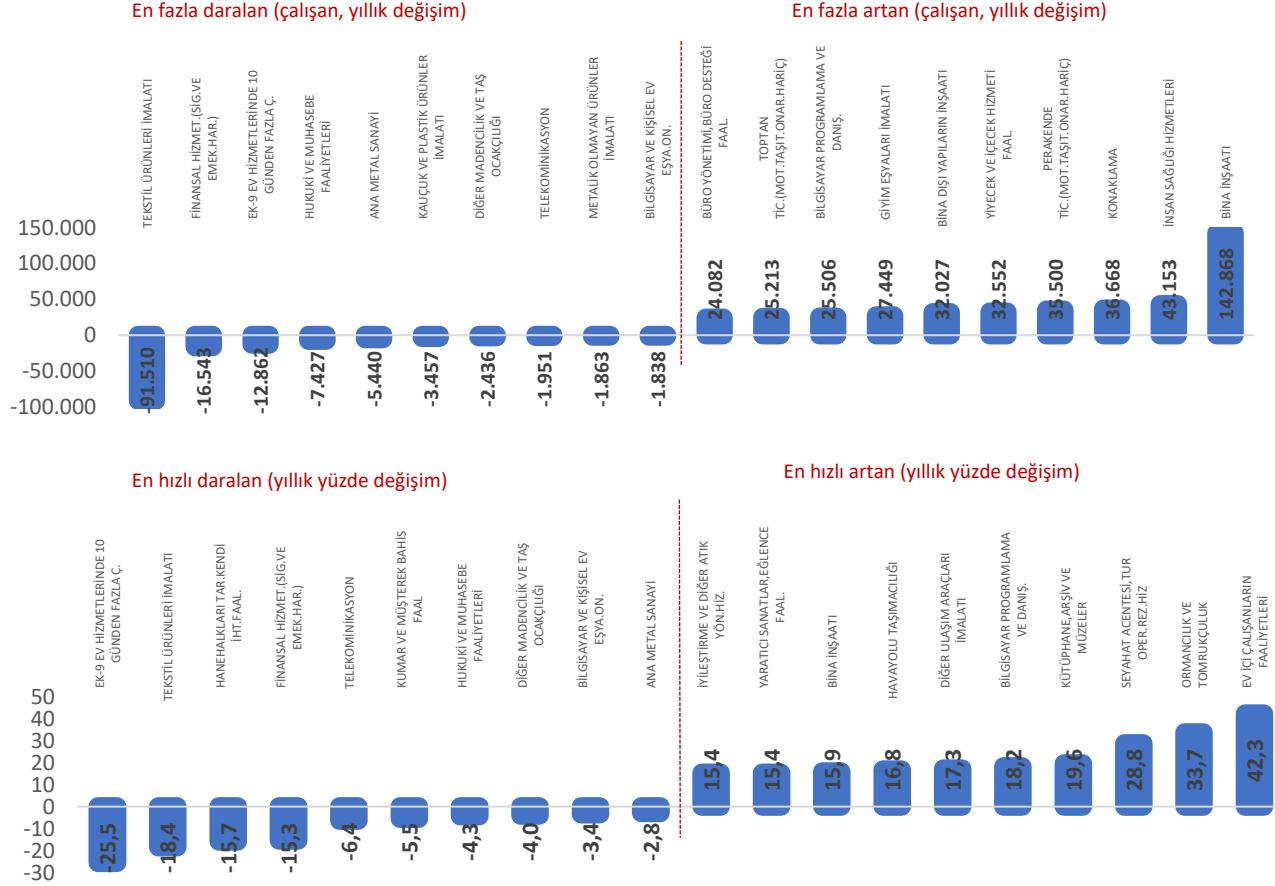
³ Hizmetçi, aşçı, garson, uşak, kâhya, çamaşırcı, bahçıvan, kapıcı, seyis, şoför, bekçi, mürebbiye, bebek bakıcısı, özel öğretmen, sekreter ve benzeri gibi ev içi çalışan personelin işverenleri olarak hanehalklarının faaliyetlerini ve kendi geçimleri için mal ve/veya hizmet üretmelerine yönelik çeşitli hanehalkı faaliyetlerini (avcılık ve toplayıcılık, çiftçilik, barınak ve giyecek üretimi vb. ve/veya aşçılık, öğretmenlik, aile üyelerinin bakımı vb.) kapsamaktadır.

Şekil 4. Ana sektörlerle göre sigortalı ücretli çalışan sayısı değişimi, yıllık yüzde değişim (Ocak 2022-2023)

	Oca.22	Şub.22	Mar.22	Nis.22	May.22	Haz.22	Tem.22	Ağu.22	Eyl.22	Eki.22	Kas.22	Ara.22	Oca.23
Tarım, Ormanlık ve Balıkçılık	4,0	4,3	4,0	3,0	2,1	3,2	-3,2	7,7	8,4	7,7	7,4	10,2	8,7
Madencilik ve Taş Ocakçılığı	4,9	3,7	3,0	2,0	3,8	3,3	3,8	4,4	4,1	3,3	3,9	4,5	2,8
İmalat	7,4	7,9	7,5	3,7	4,3	4,9	4,7	6,3	6,3	6,0	5,5	5,3	0,4
Elektrik, Gaz, Buhar ve İklimlendirme Üretimi ve Dağıtım	4,9	4,8	6,9	8,2	4,2	4,8	4,4	5,0	2,4	4,2	6,0	5,9	4,7
Su Temini; Kanalizasyon, Atık Yönetimi ve İyileştirme Faaliyetleri	9,2	9,8	8,8	5,3	5,4	6,1	6,5	7,0	6,4	5,5	4,8	5,5	1,5
İnşaat	0,2	1,3	-0,5	-11,9	-7,0	-1,7	1,2	3,5	3,6	4,9	6,4	10,9	13,3
Toptan ve Perakende Ticaret; Motorlu Kara Taşıtlarının ve Motosikletlerin Onarımı	3,0	2,9	3,2	5,3	6,1	6,6	5,6	7,6	7,9	7,2	6,6	6,8	2,9
Ulaştırma ve Depolama	9,9	10,7	9,2	4,9	4,8	5,5	1,7	6,4	6,3	6,4	6,0	6,7	2,9
Konaklama ve Yiyecek Hizmeti Faaliyetleri	17,1	17,9	17,5	20,0	25,5	19,9	10,4	12,7	12,4	10,6	9,1	9,3	6,9
Bilgi ve İletişim	13,6	13,8	14,4	13,4	13,2	13,5	13,4	15,9	15,3	15,9	15,3	15,0	11,6
Finans ve Sigorta Faaliyetleri	16,2	3,4	3,6	2,9	3,8	3,8	4,3	6,2	6,7	6,7	6,5	7,0	-5,1
Gayrimenkul Faaliyetleri	3,5	3,9	1,9	1,4	2,5	3,2	2,4	6,5	7,2	6,7	6,4	6,7	4,5
Mesleki, Bilimsel ve Teknik Faaliyetler	1,2	0,8	0,4	2,3	2,4	2,8	0,1	3,8	5,0	5,7	6,4	7,9	4,5
İdari ve Destek Hizmet Faaliyetleri	1,2	2,2	2,5	5,0	6,0	4,9	4,3	5,3	6,6	7,8	6,9	6,8	5,1
Kamu Yönetimi ve Savunma; Zorunlu Sosyal Güvenlik	12,1	13,0	11,7	11,5	11,6	9,5	9,9	10,9	12,2	12,2	11,6	11,0	5,2
Eğitim	14,7	14,2	10,8	9,9	9,9	9,0	-4,4	2,4	4,1	4,9	5,3	5,3	0,2
İnsan Sağlığı ve Sosyal Hizmet Faaliyetleri	2,8	3,6	3,5	4,1	5,2	6,3	5,8	7,0	7,5	8,5	8,2	8,0	5,1
Kültür, Sanat, Eğlence, Dinlenme ve Spor	5,3	5,3	4,7	10,6	15,8	14,0	9,0	11,6	11,5	11,4	11,8	11,5	9,2
Diğer Hizmet Faaliyetleri	3,2	2,6	2,9	6,8	9,3	8,9	5,8	7,5	8,2	8,5	8,5	8,9	4,4
Hanehalklarının İşverenler Olarak Faaliyetleri	139,2	148,8	153,4	159,4	150,9	128,9	108,5	95,1	81,4	68,1	58,3	51,0	40,6
Uluslararası Örgütler ve Temsilciliklerinin Faaliyetleri	1,2	0,8	2,0	1,5	0,2	0,3	-0,3	1,5	0,0	0,5	-0,6	0,1	-1,7
Ev Hizmetlerinde 10 Günden Fazla Çalışanlar	-22,2	-24,5	-26,0	-26,7	-26,3	-26,4	-27,9	-26,9	-26,5	-26,1	-25,9	-25,3	-25,5
TOPLAM	5,9	6,1	5,7	3,9	5,3	5,8	4,3	6,6	6,9	6,9	6,6	7,2	3,8

Kaynak: SGK ve TEPAV

Şekil 5. Alt sektörler itibarıyla sigortalı ücretli çalışan sayısındaki değişimler (Ocak 2023)

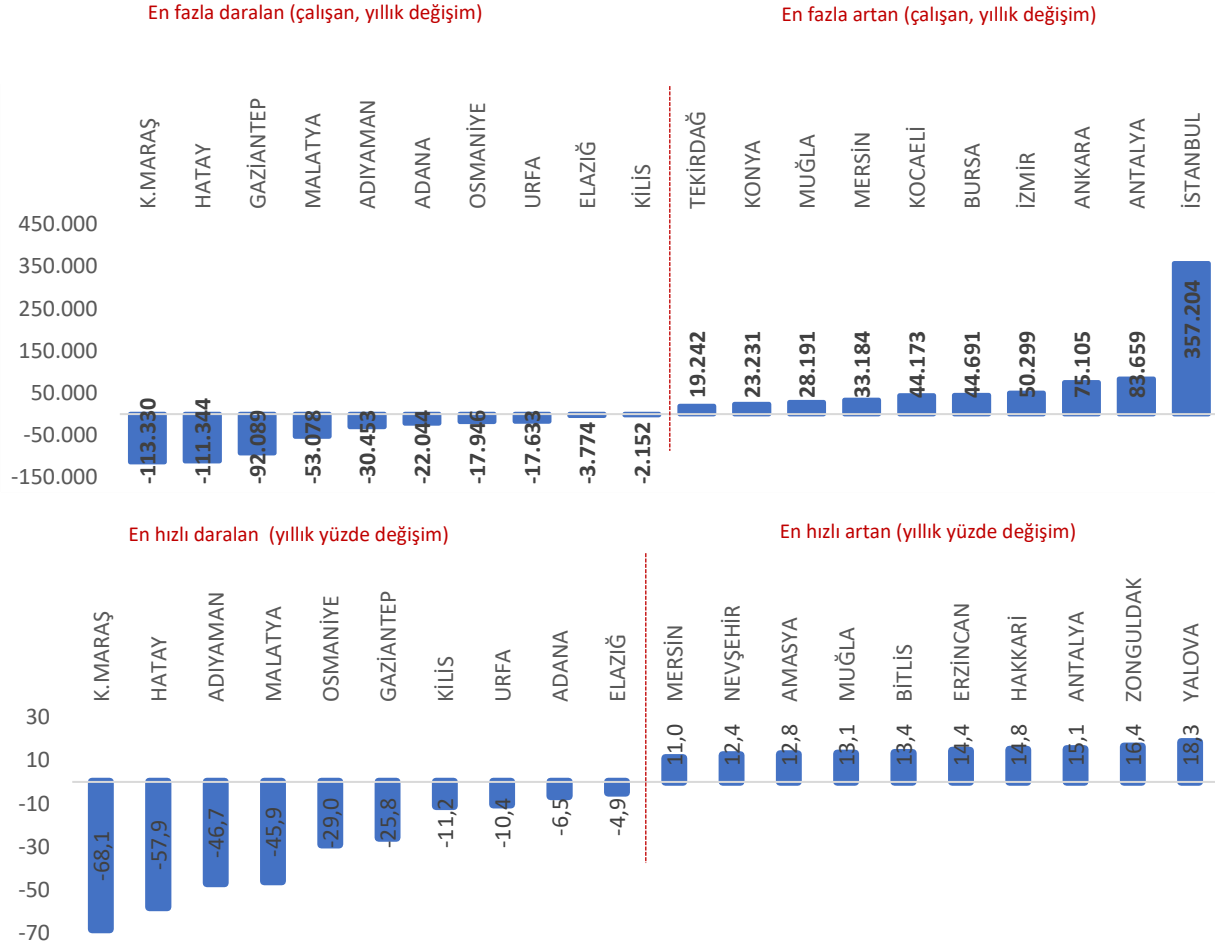


Kaynak: SGK ve TEPAV

Ocak ayında tekstil ürünleri imalatı sektörü, 91 bin 510'luk çalışan sayısı ile en fazla istihdam kaybeden sektör olmuştur. Yıllık değişimi de yüzde 18,4 oranında daralmaya işaret etmektedir. 89 alt sektörün 19'unda sigortalı ücretli çalışan sayısında azalma görülmüştür. Tekstil ürünleri imalatı dışında, finansal hizmetler (16 bin 543), ev hizmetlerinde 10 günden fazla çalışanlar (12 bin 862) ve hukuki ve muhasebe faaliyeti sektörleri de (7 bin 427) çalışan sayısı olarak istihdamı en çok daralan diğer sektörlerdir. Oransal olarak bakıldığında ise istihdam en hızlı ev hizmetlerinde 10 günden fazla çalışanlar sektöründe (yüzde 25,5) gerilemiştir. Bu sektörü yüzde 18,4 azalışla tekstil ürünleri ve yüzde 15,7'lik azalışla hanehalklarının kendi ithalat faaliyetleri sektörleri takip etmiştir (Şekil 5).

Alt sektörlerde bina inşaatı 142 bin 868 ile çalışan sayısı en fazla artış gösteren sektördür. Bu sektörü 43 bin 153 artışla insan sağlığı hizmetleri sektörü takip etmiştir. Ayrıca, konaklama (36 bin 668), perakende ticaret (35 bin 500) ve yiyecek ve içecek hizmetleri (32 bin 552) en çok istihdam artışı görülen sektörlerden olmuştur. Diğer taraftan, çalışan sayısı en hızlı artan sektör yüzde 42,3 ile ev içi çalışanların faaliyetleri sektörü olmuştur. Bu sektörü yüzde 33,7 artışla ormancılık ve tomrukçuluk, yüzde 28,8 artışla seyahat acentesi ve turizm operatörlüğü, rezervasyon hizmetleri, yüzde 19,6 artışla kütüphane arşiv ve müzeler takip etmiştir (Şekil 5).

Şekil 6. İller itibarıyla sigortalı ücretli çalışan sayısındaki değişimler (Ocak 2023)



Kaynak: SGK ve TEPAV

Ocak ayı itibarıyla deprem bölgesinde yer alan 11 ilin sigortalı ücretli istihdam içindeki payı yüzde 7,7'dir ve çalışan sayısındaki düşüşler yıllık 465 bin 695 (yüzde 26,8), aylık ise 614 bin 272 (yüzde 32,5) olmuştur. Ocak ayında afet bölgesindeki iller başta olmak üzere on üç ilde istihdam yıllık olarak gerilemiştir. Kahramanmaraş 113 bin 330 (yüzde 68,1), Hatay ise 111 bin 344 (yüzde 57,9) çalışan kaybı ile istihdamı en fazla daralan ilk iki ildir. Onları 92 bin 89 ile Gaziantep (yüzde 25,8), 53 bin 78 ile Malatya (yüzde 45,9) ve 30 bin 453 ile Adıyaman (yüzde 46,7) izlemektedir. Adana (yüzde 6,5), Osmaniye (yüzde 29), Urfa (yüzde 10,4), Elazığ (yüzde 4,9) ve Kilis de (yüzde 11,2) deprem bölgesinde olan ve en fazla istihdam kaybı yaşayan diğer illerdir (Şekil 6, Tablo 1).

Tablo 1. Deprem bölgesindeki illerde istihdam (Ocak 2022 - Ocak 2023)

	Ocak 2022 (Çalışan)	Aralık 2022 (Çalışan)	Ocak 2023 (Çalışan)	İstihdam Payı (%)	Yıllık Değişim (Çalışan)	Aylık Değişim (Çalışan)	Yıllık Değişim (%)	Aylık Değişim (%)
K.MARAŞ	166,445	174,436	53,115	0,3	-113,330	-121,321	-68,1	-69,6
HATAY	192,168	208,113	80,824	0,5	-111,344	-127,289	-57,9	-61,2
GAZİANTEP	356,727	386,821	264,638	1,6	-92,089	-122,183	-25,8	-31,6
MALATYA	115,763	124,088	62,685	0,4	-53,078	-61,403	-45,9	-49,5
ADİYAMAN	65,162	73,506	34,709	0,2	-30,453	-38,797	-46,7	-52,8
ADANA	336,664	366,382	314,620	1,9	-22,044	-51,762	-6,5	-14,1
OSMANİYE	61,924	64,784	43,978	0,3	-17,946	-20,806	-29,0	-32,1
URFA	169,691	188,177	152,058	0,9	-17,633	-36,119	-10,4	-19,2
ELAZIĞ	76,939	83,398	73,165	0,4	-3,774	-10,233	-4,9	-12,3
KİLİS	19,179	20,887	17,027	0,1	-2,152	-3,860	-11,2	-18,5
DIYARBAKIR	179,386	198,033	177,534	1,1	-1,852	-20,499	-1,0	-10,4
TOPLAM	1,740,048	1,888,625	1,274,353	7,7	-465,695	-614,272	-26,8	-32,5

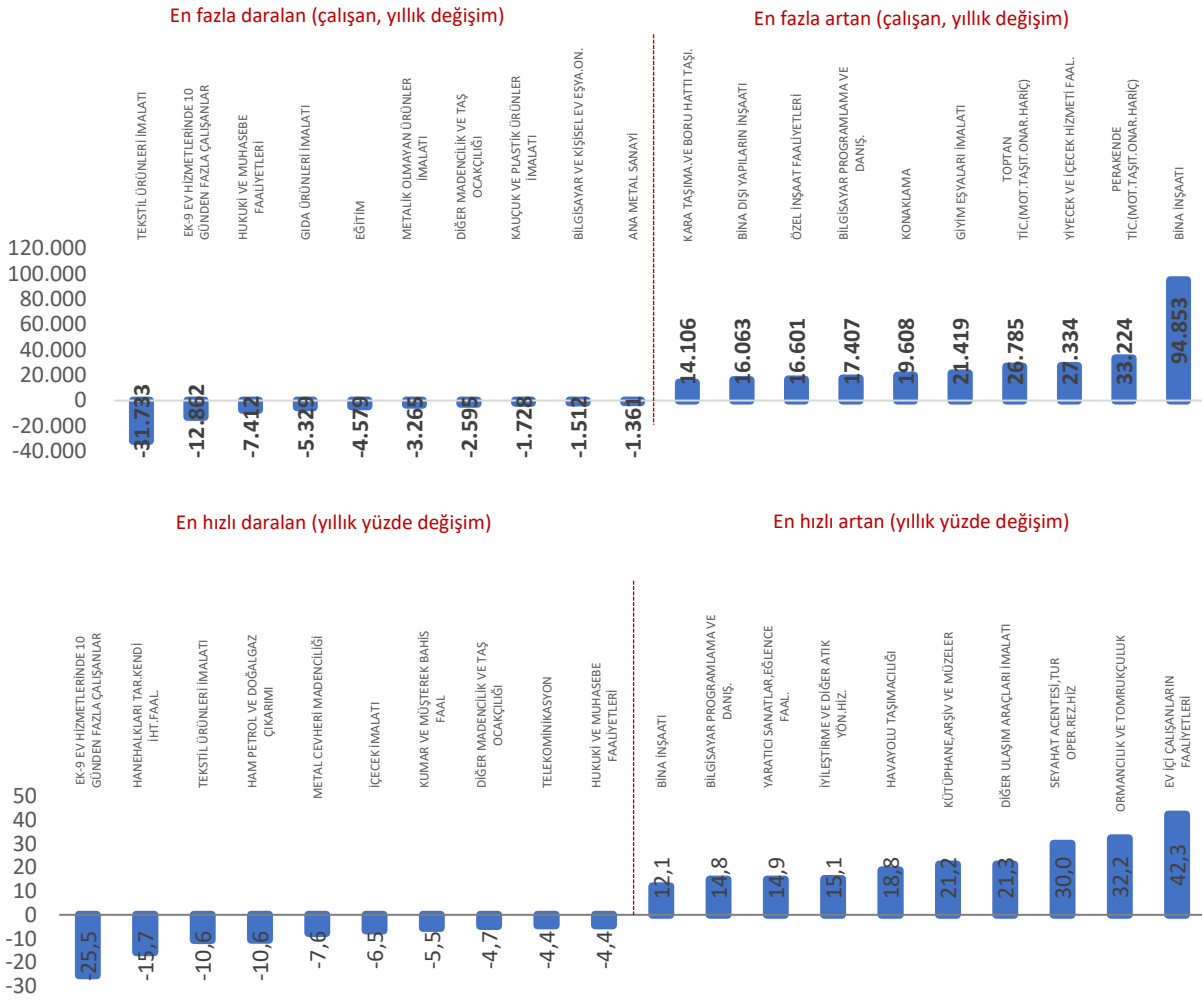
Kaynak: SGK ve TEPAV

Çalışan sayısında en fazla artış 357 bin 204 ile İstanbul'da yaşanmıştır. 16 milyonu geçen sigortalı ücretli çalışanların yarısı ekonomik aktivite ve nüfus yoğunluğuna bağlı olarak 5 büyük ilde istihdam edilmektedir. Bu iller istihdam payına göre sırasıyla; İstanbul (yüzde 29), Ankara (yüzde 7,9), İzmir (yüzde 6,3), Bursa (yüzde 4,9) ve Antalya (yüzde 3,8)'dir. Bu dönemde, çalışan sayısında en fazla artış 357 bin 204 ile İstanbul'da yaşanmıştır. İstanbul'u 83 bin 659 artışla Antalya, 75 bin 105 artışla Ankara, 50 bin 299 artışla İzmir ve 44 bin 691 artışla Bursa takip etmiştir (Şekil 6).

Ocak ayında en hızlı istihdam artışı Yalova ve Zonguldak'ta gerçekleşmiştir. Yalova (yüzde 18,3) ve Zonguldak'ın (yüzde 16,4) ardından en hızlı istihdam artışı yaşanan iller ise Antalya (yüzde 15,1) ve Hakkari (yüzde 14,8) olmuştur. Erzincan (yüzde 14,4) ve Bitlis (yüzde 13,4) yüksek yıllık istihdam artışları gösteren diğer illerdir (Şekil 6).

Ocak 2023'te KOBİ sigortalı çalışan sayısındaki yıllık artış 422 bindir; en fazla artış bina inşaatı sektöründedir. Ocak 2022'ye göre KOBİ sigortalı çalışan sayısı en fazla artan sektör 94 bin 853 istihdam artışı ile bina inşaatı sektörü olmuştur. Bu sektörü perakende ticaret (33 bin 224) ve yiyecek ve içecek hizmetleri (27 bin 334) sektörleri izlemiştir. Diğer taraftan, toptan ticaret (26 bin 785) ve giyim eşyaları imalatı (21 bin 419) yüksek artışların görüldüğü diğer sektörler olmuştur. En fazla istihdam kaybı yaşayan sektör ise 31 bin 733 ile tekstil ürünleri imalatı sektörüdür (Şekil 7).

Şekil 7. Sektörler itibarıyla KOBİ'lerde istihdam edilen sigortalı ücretli çalışan sayısındaki değişimler (Ocak 2023)

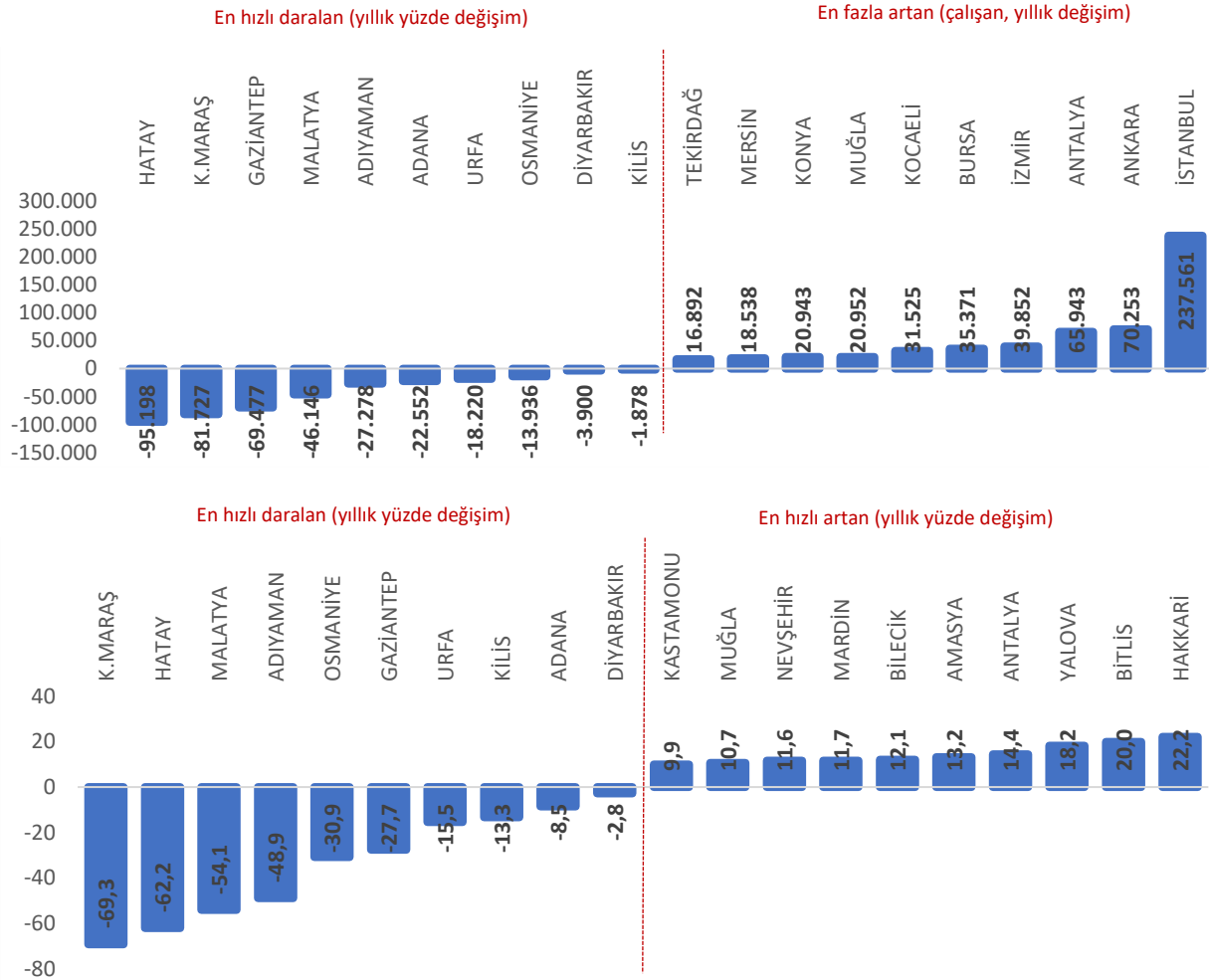


Kaynak: SGK ve TEPAV

KOBİ firmalarında en yüksek istihdam artışı ev içi çalışanların faaliyetleri sektöründedir. Ocak ayında ev içi çalışanların faaliyetleri sektöründeki artış yüzde 42,3'tür. Bu sektörü ormancılık ve tomrukçuluk (yüzde 32,2) ile seyahat acentesi, tur operatörlüğü ve rezervasyon hizmetleri (yüzde 30) izlemiştir. Diğer taraftan, diğer ulaşım araçları imalatı (yüzde 21,3) ve kütüphane arşiv ve müzeler (yüzde 21,2) de yüksek istihdam artışları ile KOBİ istihdamında öne çıkan diğer sektörlerdir (Şekil 7).

Deprem illerinin hepsinde KOBİ istihdamı daralmıştır; yüzde 69,3 ve yüzde 62,2'lik yıllık düşüşler ile Kahramanmaraş ve Hatay ilk iki ili oluşturmaktadır. KOBİ sigortalı çalışan sayısı en hızlı artan il ise yüzde 22,2 ile Hakkâri olmuştur. Hakkâri'yi Bitlis (yüzde 20), Yalova (yüzde 18,2) ve Antalya (yüzde 14,4) takip etmiştir. Diğer taraftan, KOBİ sigortalı çalışan sayısı en fazla artan il 237 bin 561 istihdam artışı ile İstanbul'dur (Şekil 8).

Şekil 8. İller itibarıyla KOBİ'lerde istihdam edilen sigortalı ücretli çalışan sayısındaki değişimler (Ocak 2023)



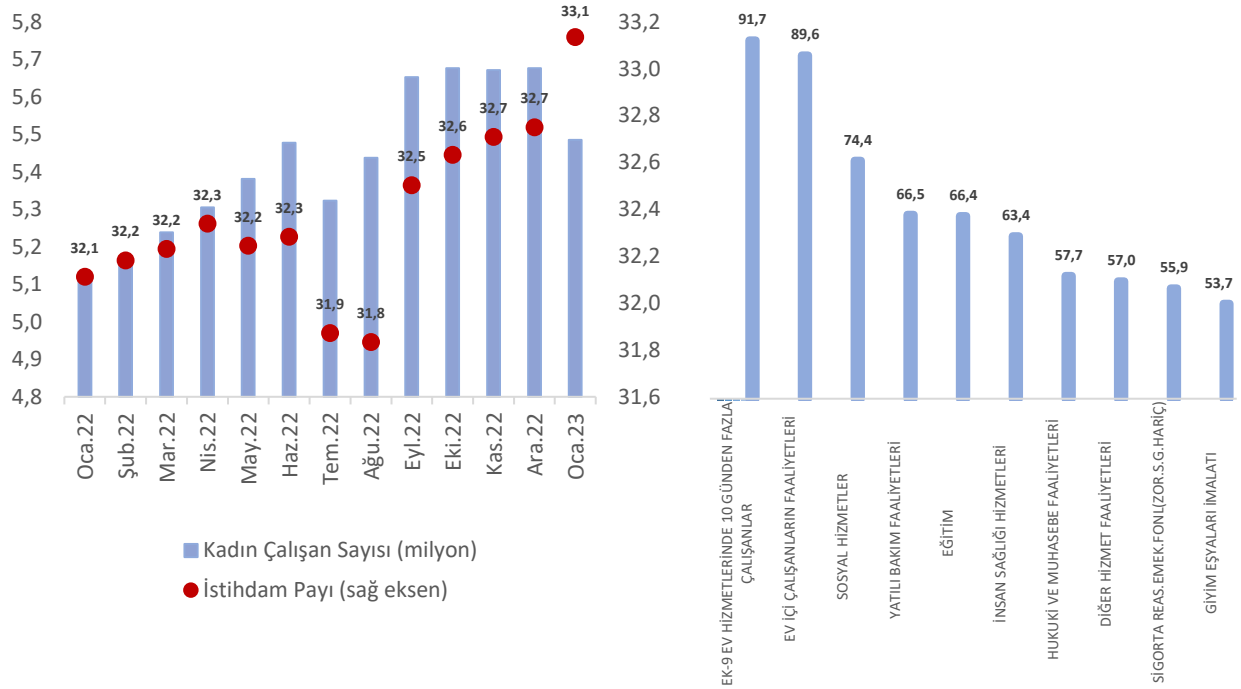
Kaynak: SGK ve TEPAV

Ocak 2023'te sigortalı ücretli kadın çalışan sayısı son beş ayın en düşük seviyesine gerilemiştir. Kadın istihdamı bir yıl öncesine göre 336 bin 29 (yüzde 7,2) artarken, Aralık ayına göre 191 bin 654 (yüzde 3,4) azalmış ve 5 milyon 485 bin olarak gerçekleşmiştir. Kadın istihdamının toplam içindeki payı Ocak ayında artarak yüzde 33,1 olarak gerçekleşmiştir (Şekil 9).

Şekil 9. Sigortalı ücretli kadın çalışanlar (Ocak 2022-2023)

Çalışan sayısı ve istihdam payı

İstihdam Payı En Yüksek Alt Sektörler (yüzde)

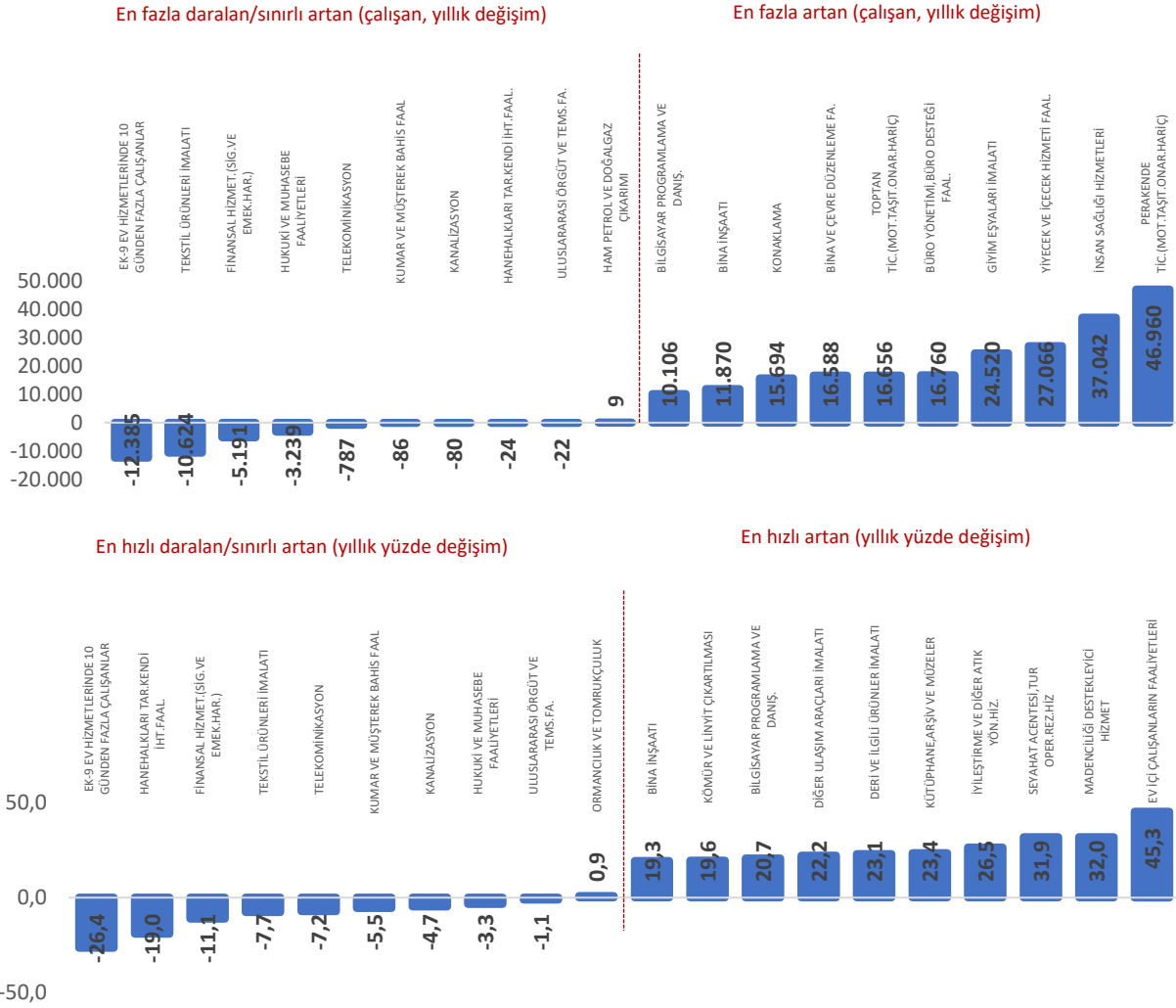


Kaynak: SGK ve TEPAV

Ev hizmetlerinde 10 günden fazla çalışanlar, kadın çalışanların en yoğun olduğu sektör olurken, en fazla kadın çalışan perakende ticaret sektöründe istihdam edilmektedir. Kadın çalışanların payının en yüksek olduğu sektörler; ev hizmetlerinde 10 günden fazla çalışanlar (yüzde 91,7) ile ev içi çalışanların faaliyetleri (yüzde 89,6) sektörleridir. Onun dışında, sosyal hizmetler, yatılı bakım faaliyetleri, eğitim ve insan sağlığı hizmetleri sektörlerinde de yüzde 60'ın üzerindeki paylarla kadın çalışanların ağırlıkta olduğu görülmektedir. Öte yandan, kadın çalışanların yüzde 40'ından fazlası 5 sektörde istihdam edilmektedir. Ocak 2023 itibarıyla bu sektörler perakende ticaret (yüzde 12), insan sağlığı hizmetleri (yüzde 10,2), eğitim (yüzde 8,6), giyim eşyaları imalatı (yüzde 7) ile yiyecek ve içecek hizmeti faaliyetleri (yüzde 5,2) sektörleridir (Şekil 9 ve Şekil 10).

Ocak 2023'te perakende ticaret sektöründe çalışan kadın sayısı geçen yılın aynı ayına göre yaklaşık 47 bin artmıştır. Sektörel olarak değerlendirildiğinde, geçen yıla göre çalışan sayısı en fazla perakende ticaret sektöründe artarken, bu sektörü insan sağlığı hizmetleri (37 bin 42), yiyecek ve içecek hizmeti faaliyetleri (27 bin 66) ile giyim eşyaları imalatı (24 bin 520) izlemiştir. Yıllık değişimlere bakıldığında ise, kadın istihdamının ağırlıkta olduğu sektörlerden ev hizmetlerinde 10 günden fazla çalışanlar (yüzde 26,4) sektöründe istihdamın azaldığı, tekstil sektörü imalatı (yüzde 7,7) ve finansal hizmetlerin de (yüzde 11,1) istihdamı daralan diğer sektörlerden olduğu gözlenmektedir (Şekil 10).

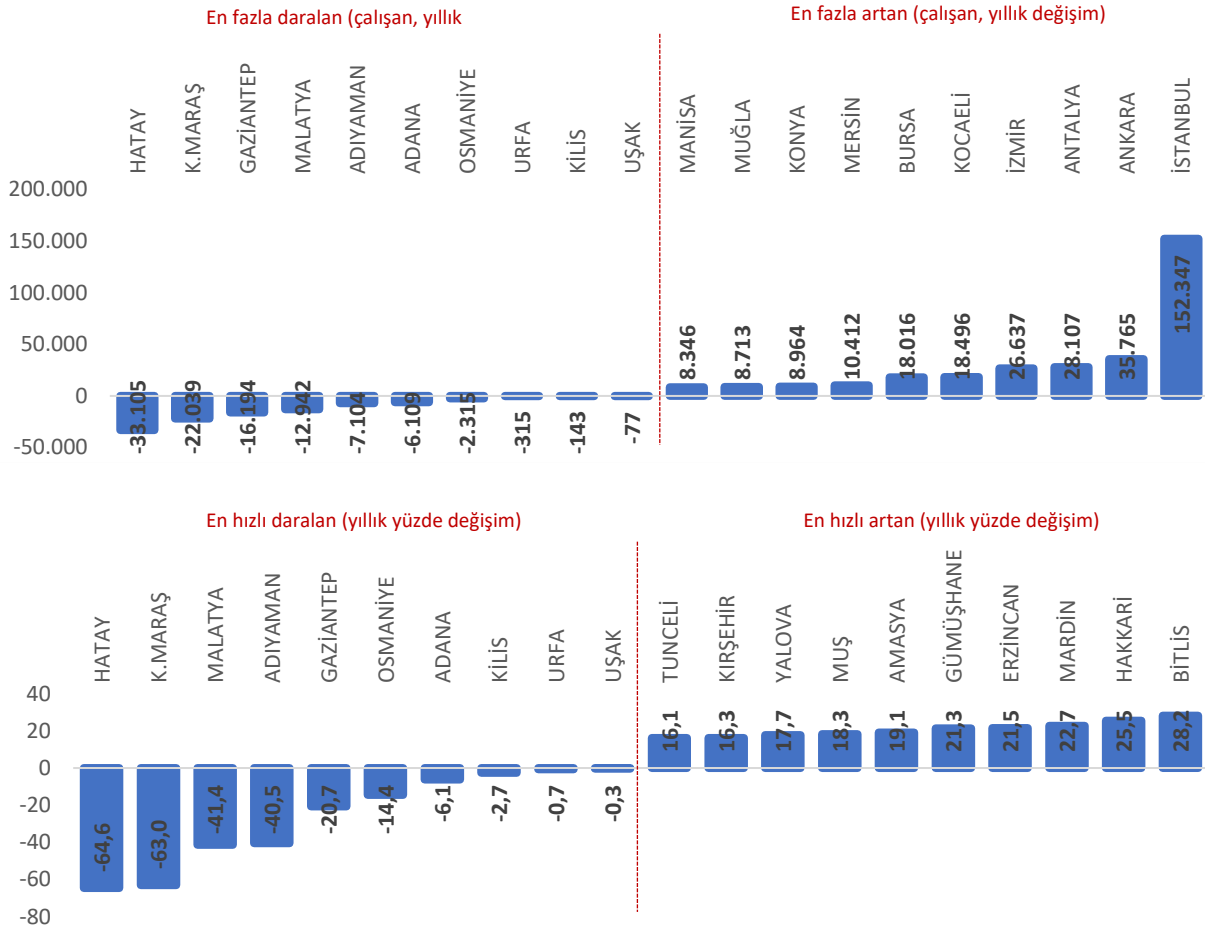
Şekil 10. Sektörler itibarıyla sigortalı ücretli kadın çalışan sayısındaki değişimler (Ocak 2023)



Kaynak: SGK ve TEPAV

Oransal artışlara bakıldığında, ev içi çalışanların faaliyetleri sektörü yüzde 45,3'lük artışla kadın istihdamını en hızlı artıran sektör olmuştur. Ayrıca madencilği destekleyici hizmet (yüzde 32), seyahat acentesi, tur operatörlüğü, rezervasyon hizmetleri (yüzde 31,9) ve iyileştirme ve diğer atık yönetimi hizmetleri (yüzde 26,5) sektörlerinde çalışan sayıları yüksek oranlarda artmıştır (Şekil 10).

Şekil 11. İller itibarıyla sigortalı ücretli kadın çalışan sayısındaki değişimler (Ocak 2023)

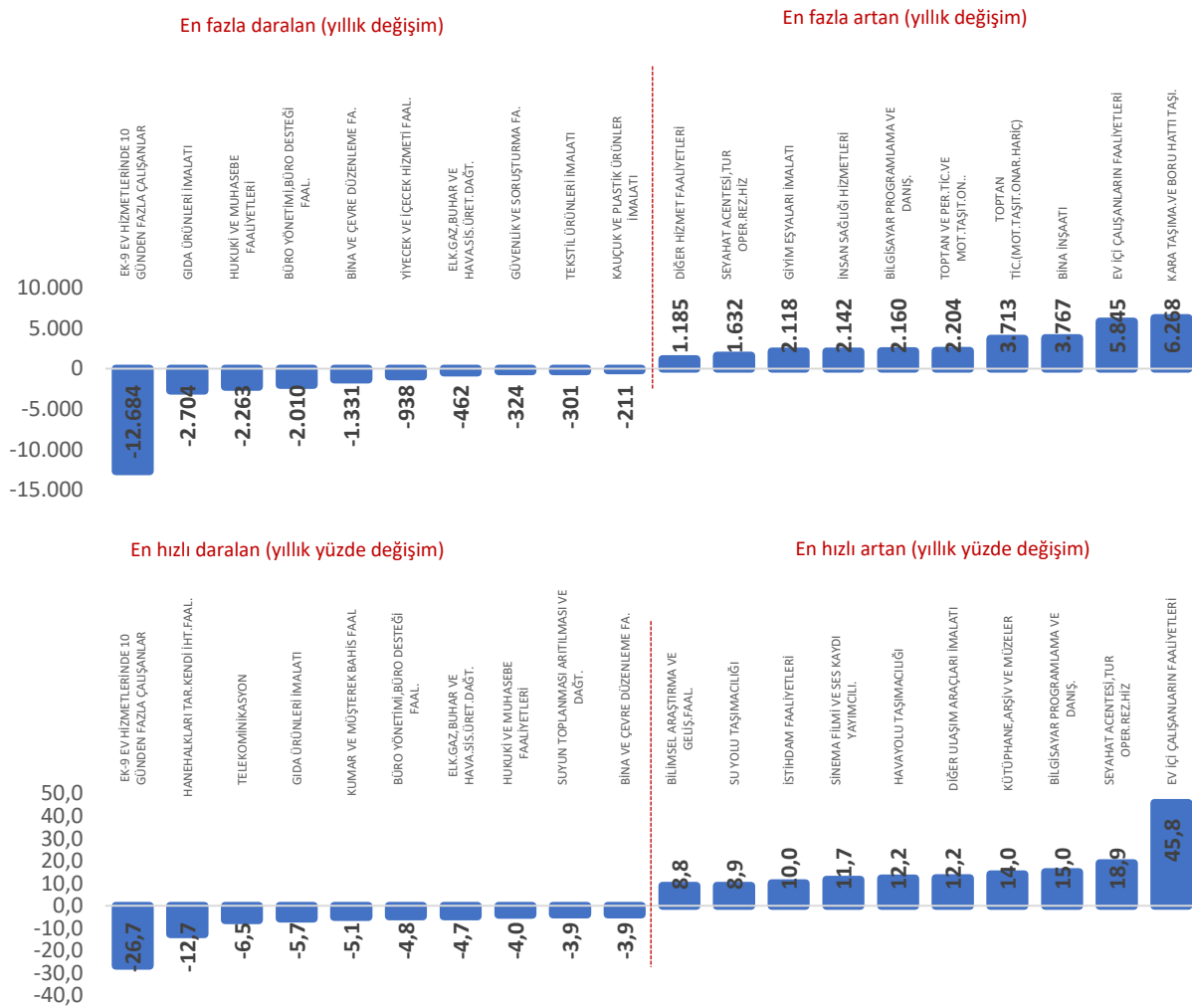


Kaynak: SGK ve TEPAV

Ocak ayında kadın istihdamının en hızlı daraldığı iller Hatay ve Kahramanmaraş'tır. Sayı olarak bakıldığında, kadın istihdamında düşüş gerçekleşen illerin başında 33 bin 105 ile Hatay gelmektedir. Hatay'ı 22 bin 39 ile Kahramanmaraş, 16 bin 194 ile de Gaziantep izlemektedir. Deprem bölgesi illerinin tamamında kadın istihdamında düşüşler yaşanmıştır (Şekil 11).

Son bir yılda iş yeri sayısı 57 sektörde artmıştır. Ocak 2023'te Türkiye genelinde faaliyet gösteren iş yeri sayısı yüzde 0,8 (17 bin 271) artarak 2 milyon 84 bin olmuştur. 6 bin 268 artış ile kara taşımacılığı ve boru hattı taşımacılığı sektörü iş yeri sayısı en fazla artan sektördür. Bu sektörü, ev içi çalışanların faaliyetleri (5 bin 845), bina inşaatı (3 bin 767) ve toptan ticaret (3 bin 713) sektörleri izlemiştir. Diğer taraftan, gıda ürünleri imalatı, hukuki ve muhasebe faaliyetleri ile büro yönetimi ve desteği sektörlerinde de 2 bin ve üzerinde düşüşler gerçekleşmiştir (Şekil 12).

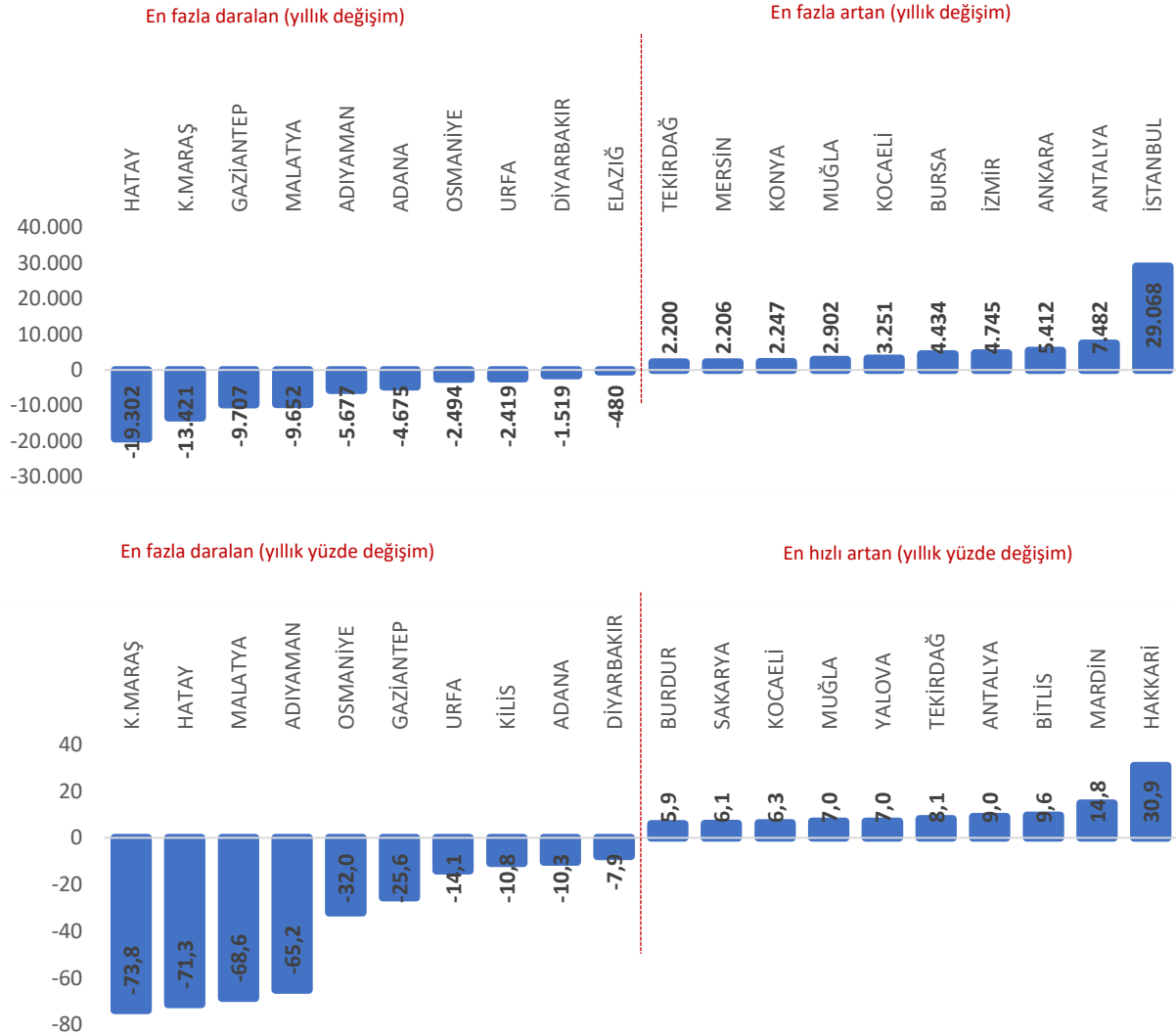
Şekil 12. Sektörler itibarıyla iş yeri sayısındaki değişimler (Ocak 2023)



Kaynak: SGK ve TEPAV

İş yeri sayısı en hızlı artan sektör yüzde 45,8 ile ev içi çalışanların faaliyetleri sektörü olmuştur. Oran olarak yıllık değişimlere bakıldığında, ev içi çalışanların faaliyetleri sektörünü seyahat acentesi, tur operatörlüğü, rezervasyon hizmetleri (yüzde 18,9) ile bilgisayar programlama ve danışmanlık (yüzde 15) izlemektedir. Telekomünikasyon (yüzde 6,5) ve gıda ürünleri imalatı (yüzde 5,7) sektörleri ise iş yeri sayısı en fazla daralan sektörler arasındadır (Şekil 12).

Şekil 13. İller itibarıyla iş yeri sayısındaki değişimler (Ocak 2023)



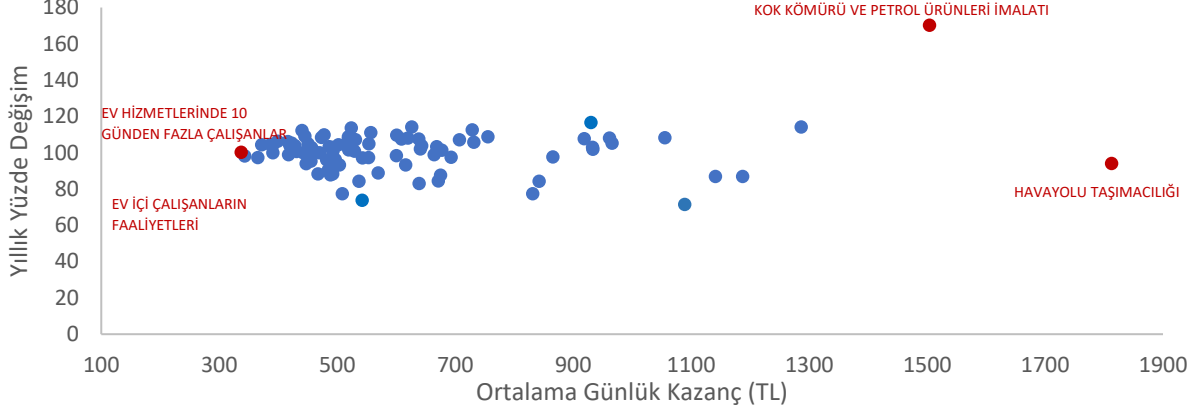
Kaynak: SGK ve TEPAV

Son bir yılda iş yeri sayısı 67 ilde artarken tüm deprem illerinde gerilemiştir. Toplam iş yerlerinin yarısı beş büyük ilde kayıtlı bulunmaktadır. Ocak 2023 itibarıyla bu iller İstanbul (yüzde 29,2), Ankara (yüzde 7,7), İzmir (yüzde 7,1), Antalya (yüzde 4,4) ve Bursa (yüzde 4,4)'dır. Ocak ayında iş yeri sayısı en çok artan il İstanbul (29 bin 68) olmuştur. İstanbul'u Antalya (7 bin 482), Ankara (5 bin 412), İzmir (4 bin 745) ve Bursa (4 bin 434) takip etmiştir. Oransal değişime bakıldığında ise iş yeri sayısı en hızlı artan il yüzde 30,9 artışla Hakkâri'dir. Hakkâri'yi, Mardin, Bitlis, Antalya ve Tekirdağ takip etmiştir. Bunun yanı sıra, Kahramanmaraş, Hatay, Adıyaman ve Malatya'da iş yeri sayıları yüzde 65 ve üzerinde gerilerken, deprem bölgesindeki diğer tüm illerde de düşüşler gerçekleşmiştir (Şekil 13).

Ocak 2023'te prime esas ortalama günlük kazançların yıllık artışı yüzde 101,5'tir. 2023 yılında hızla yükselen enflasyonun çalışanların alım gücündeki yıpranmayı telafi etmek amacıyla, asgari ücrette iki kez düzenlemeye gidilmiştir. İlk olarak, brüt asgari ücret 1 Ocak – 30 Haziran 2022 dönemi için yüzde 39,9 oranında zam yapılarak 3578 Türk lirasından 5004 Türk lirasına çıkarılmış, ardından 1 Temmuz – 31 Aralık 2022 dönemini kapsayacak şekilde yüzde 29,3 oranında tekrar artırılmış ve 6471 Türk lirasına yükseltilmiştir. Ocak ayıyla yapılan yüzde 54,7 oranında zam ile 8 bin 506 Türk lirasına yükselmiştir. Asgari ücret ayarlamalarının belirleyici olduğu prime esas ortalama günlük kazançların yıllık artışı da Ocak ayında yüzde 101,5 olmuştur (Şekil 14).

Günlük kazancı yüksek sektörlerde yıllık artışlar da yüksek seyretmektedir. Sektörlere göre dağılımlara bakıldığında en yüksek kazancın 1812,98 TL ile havayolu taşımacılığı sektöründe olduğu görülmektedir. Bu sektörü, 1504,28 TL günlük kazanç ile kok kömürü ve petrol ürünleri imalatı sektörünün izlediği; finansal hizmetler, ham petrol ve doğalgaz çıkarımı, bilimsel araştırma ve geliştirme faaliyetleri, uluslararası örgüt ve temsilcilik faaliyetleri ve bilgisayar ve programlama danışmanlığı sektörlerinin de 1055 TL ve üzerindeki ortalama günlük kazanç düzeyleri ile ilk 10 sektör içinde oldukları görülmektedir. Günlük kazancı en yüksek ilk 10 sektörün prime esas günlük kazancı son bir yılda ortalama yüzde 104,6 oranında artmıştır. Bu oranın, ortalama günlük kazancı 420 TL'nin altında olan ev hizmetleri, bina inşaatı ve yiyecek içecek hizmeti faaliyetini de içeren en düşük günlük kazançta sahip 10 sektörün ortalamasının (yüzde 101,9) üzerinde olduğu görülmektedir (Şekil 14).

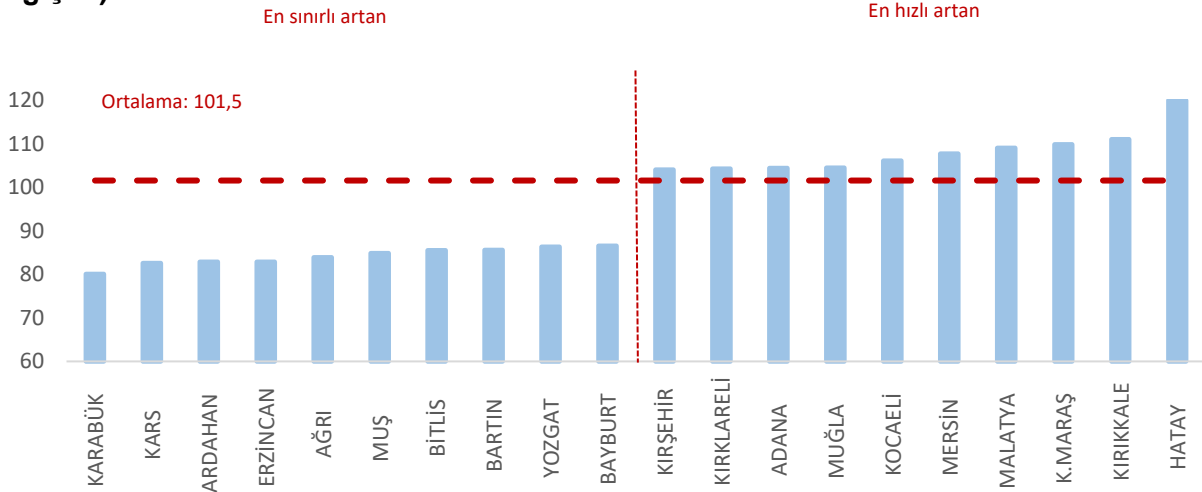
Şekil 14. Sektörel ortalama günlük kazanç* (Aralık 2022)



Kaynak: SGK ve TEPAV

Ocak 2023 verilerine göre, bir yılda ortalama günlük kazancı en hızlı artan sektör yüzde 170,1'lik artışla kok kömürü ve petrol ürünleri imalatı sektörü olmuştur. Bu sektörü yüzde 116,6'lük artışla diğer ulaşım araçları imalatı ve yüzde 114,1'lik artışla sigorta ve emekliler hariç finansal hizmetler sektörleri takip etmiştir. Diğer taraftan, uluslararası örgüt faaliyetleri (yüzde 71,4), kütüphane arşiv ve müzeler (yüzde 73,8) ile kömür ve linyit çıkartılması (yüzde 77,3) ortalama günlük kazancı yıllık artışının en sınırlı olduğu sektörlerdir (Şekil 14).

Şekil 15. Ortalama günlük kazancı (TL) en hızlı / en sınırlı artan 10 il (Ocak 2023, yıllık yüzde değişim)

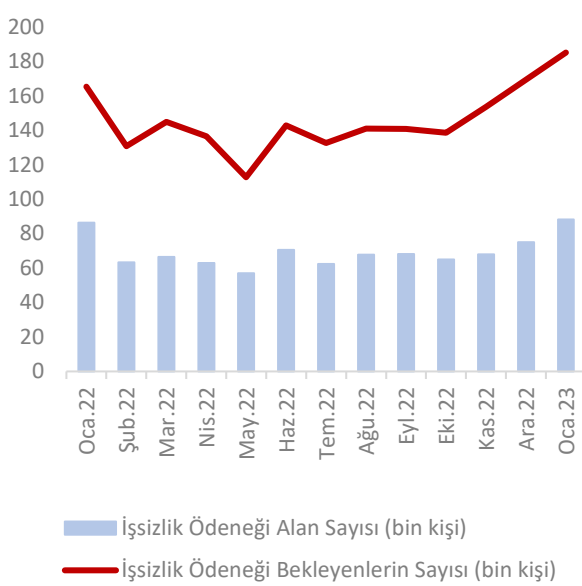


Kaynak: SGK ve TEPAV

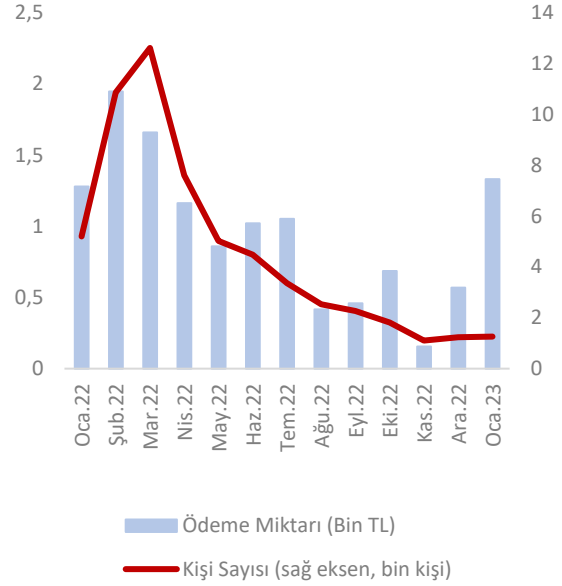
Tüm illerde ortalama günlük kazanç artmıştır. Prime esas ortalama günlük kazançların tüm illerde arttığı, artışların yüzde 80,1 (Karabük) ile yüzde 120 (Hatay) aralığında, ortalamada da yüzde 101,5 oranında gerçekleştiği görülmektedir. Hatay'ın yanı sıra, Kırıkkale, Kahramanmaraş, Malatya, Mersin ve Kocaeli'nde de ortalama günlük kazanç yüzde 105'in üzerinde artmıştır. Deprem illerinin günlük kazançların en hızlı arttığı illerin içinde yer alması, çalışan sayısındaki hızlı düşüşlerden kaynaklanmaktadır. Diğer taraftan, Kars (yüzde 74,3), Ardahan (yüzde 82,8) ve Erzincan (yüzde 82,8) da ortalama günlük kazanç artışları en sınırlı olan illerdir (Şekil 15).

Şekil 16. İşsizlik ödeneği ve kısa çalışma ödeneği uygulamaları (Ocak 2022-2023)

İşsizlik Ödeneği



Kısa Çalışma Ödeneği



Kaynak: İŞKUR ve TEPAV

Ocak ayında geçen aya göre işsizlik ödeneği başvuruları ve ödenek alanların sayısı artmıştır. Türkiye İş Kurumu (İŞKUR) verilerine göre, Ocak 2023 itibarıyla işsizlik ödeneğine başvuranların sayısı aylık olarak 15 bin 774 kişi artarak 185 bin 17, faydalananların sayısı ise 13 bin 345 artarak 88 bin 252 olmuştur. Diğer taraftan, Mart 2022'de 12 bin 609 olan kısa çalışma ödeneğinden faydalanan sayısı hızla gerilemiş ve Ocak 2023 itibarıyla bin 261'e düşmüştür. Bu kapsamda yapılan ödemeler ise asgari ücrete paralel olarak artırılmış ve Ocak 2023'te toplamda 1 milyon 331 bin TL'ye yükselmiştir (Şekil 16).

Ek 1. FAALİYET KOLLARINA GÖRE ÜCRETLİ ÇALIŞAN SAYILARI

ANA FAALİYET GRUPLARI	Yıllık Değişim				Aylık Değişim			
	Oca.22	Ara.22	Oca.23	(Çalışan)	(Çalışan)	(%)	(%)	(%)
ALT FAALİYET GRUPLARI								
BİTKİSEL VE HAYVANSAL ÜRETİM	113.726	123.990	115.566	1.840	-8.424	1,6	-6,8	
ORMANCILIK VE BALIKÇILIK	30.566	45.741	40.860	10.294	-4.881	33,7	-10,7	
BALIKÇILIK VE SU ÜRÜNLERİ YETİŞ.	13.384	15.583	14.988	1.604	-595	12,0	-3,8	
KÖMÜR VE LİNYİT ÇIKARTILMASI	38.296	42.985	42.845	4.549	-140	11,9	-0,3	
HAM PETROL VE DOĞALGAZ ÇIKARIMI	2.248	2.234	2.290	42	56	1,9	2,5	
METAL CEVHERİ MADENCİLİĞİ	32.884	35.060	33.675	791	-1.385	2,4	-4,0	
DİĞER MADENCİLİK VE TAŞ OCAKÇILIĞI	61.010	65.221	58.574	-2.436	-6.647	-4,0	-10,2	
MADENCİLİĞİ DESTEKLEYİCİ HİZMET	11.466	13.468	12.677	1.211	-791	10,6	-5,9	
GIDA ÜRÜNLERİ İMALATI	506.210	540.775	507.271	1.061	-33.504	0,2	-6,2	
İÇECEK İMALATI	17.591	18.222	17.311	-280	-911	-1,6	-5,0	
TÜTÜN ÜRÜNLERİ İMALATI	6.337	6.850	6.612	275	-238	4,3	-3,5	
TEKSTİL ÜRÜNLERİ İMALATI	497.098	484.183	405.588	-91.510	-78.595	-18,4	-16,2	
GIYIM EŞYALARI İMALATI	679.416	738.426	706.865	27.449	-31.561	4,0	-4,3	
DERİ VE İLGİLİ ÜRÜNLER İMALATI	71.775	82.318	79.184	7.409	-3.134	10,3	-3,8	
AGAÇ,AGAÇ ÜRÜNLERİ VE MANTAR ÜR.	72.809	78.260	75.531	2.722	-2.729	3,7	-3,5	
KAĞIT VE KAĞIT ÜRÜNLERİ İMALATI	74.497	77.662	72.731	-1.766	-4.931	-2,4	-6,3	
KAYITLI MEDYANIN BASILMASI VE ÇOĞ.	48.374	49.390	48.081	-293	-1.309	-0,6	-2,7	
KOK KÖMÜRÜ VE PETROL ÜRÜNLERİ İM.	9.541	9.537	9.403	-138	-134	-1,4	-1,4	
KİMYASAL ÜRÜNLERİ İMALATI	106.773	112.632	108.613	1.840	-4.019	1,7	-3,6	
ECZACILIK VE ECZ.İLİŞKİN MALZ.İMAL.	36.482	41.006	41.136	4.654	130	12,8	0,3	
KAUÇUK VE PLASTİK ÜRÜNLER İMALATI	246.569	254.357	243.112	-3.457	-11.245	-1,4	-4,4	
METALİK OLMAYAN ÜRÜNLER İMALATI	231.765	243.985	229.902	-1.863	-14.083	-0,8	-5,8	
ANA METAL SANAYİ	192.675	198.262	187.235	-5.440	-11.027	-2,8	-5,6	
FABRİK.METAL ÜRÜNLERİ(MAK.TEC.HAR)	423.992	442.863	428.728	4.736	-14.135	1,1	-3,2	
BİLGİSAYAR, ELEKTRONİK VE OPTİK ÜR.	56.143	59.169	58.548	2.405	-621	4,3	-1,0	
ELEKTRİKLI TEHZİAT İMALATI	182.452	192.792	191.952	9.500	-840	5,2	-0,4	
MAKİNE VE EKİPMAN İMALATI	209.039	224.686	221.681	12.642	-3.005	6,0	-1,3	
MOTORLU KARA TAŞITI VE RÖMORK İM.	240.700	261.142	259.400	18.700	-1.742	7,8	-0,7	
DİĞER ULAŞIM ARAÇLARI İMALATI	78.547	91.676	92.137	13.590	461	17,3	0,5	
MOBİLYA İMALATI	188.325	197.087	190.165	1.840	-6.922	1,0	-3,5	
DİĞER İMALATLAR	82.565	89.482	86.860	4.295	-2.622	5,2	-2,9	
MAKİNE VE EKİPMAN.KURULUMU VE ONAR.	159.898	174.171	169.670	9.772	-4.501	6,1	-2,6	
ELK.GAZ,BUHAR VE HAVA.SIS.ÜRET.DAĞT.	114.854	123.476	120.250	5.396	-3.226	4,7	-2,6	
SUYUN TOPLANMASI ARITILMASI VE DAĞT.	9.745	11.964	10.811	1.066	-1.153	10,9	-9,6	
KANALİZASYON	22.072	22.978	21.875	-197	-1.103	-0,9	-4,8	
ATIK MADDELERİN DEĞERLENDİRİLMESİ	87.511	91.029	87.572	61	-3.457	0,1	-3,8	
İYLİŞTİRME VE DİĞER ATIK YÖN.HİZ.	6.641	7.569	7.662	1.021	93	15,4	1,2	
BİNA İNŞAATI	899.185	1.141.742	1.042.053	142.868	-99.689	15,9	-8,7	
BİNA DIŞI YAPILARIN İNŞAATI	287.359	345.523	319.386	32.027	-26.137	11,1	-7,6	
ÖZEL İNŞAAT FAALİYETLERİ	283.051	321.221	303.041	19.990	-18.180	7,1	-5,7	
TOPTAN VE PERAKENDE TİCARET; MOT.	253.139	277.907	264.634	11.495	-13.273	4,5	-4,8	
TOPTAN VE PERAKENDE TİCARET; MOT.	779.673	837.202	804.886	25.213	-32.316	3,2	-3,9	
TOPTAN VE PERAKENDE TİCARET; MOT.	1.450.542	1.559.854	1.486.042	35.500	-73.812	2,4	-4,7	
ULAŞTIRMA VE DEPOLAMA	615.913	668.236	629.880	13.967	-38.356	2,3	-5,7	
ULAŞTIRMA VE DEPOLAMA	17.395	19.168	18.825	1.430	-343	8,2	-1,8	
ULAŞTIRMA VE DEPOLAMA	28.683	32.664	33.489	4.806	825	16,8	2,5	
ULAŞTIRMA VE DEPOLAMA	293.775	315.009	303.567	9.792	-11.442	3,3	-3,6	
ULAŞTIRMA VE DEPOLAMA	77.421	79.575	77.015	-406	-2.560	-0,5	-3,2	
KONAKLAMA VE YİYECEK HİZMETİ F.	264.228	310.449	300.896	36.668	-9.553	13,9	-3,1	
KONAKLAMA VE YİYECEK HİZMETİ F.	733.035	795.695	765.587	32.552	-30.108	4,4	-3,8	
BİLGİ VE İLETİŞİM	25.710	27.459	26.234	524	-1.225	2,0	-4,5	
BİLGİ VE İLETİŞİM	19.222	23.495	21.724	2.502	-1.771	13,0	-7,5	
BİLGİ VE İLETİŞİM	11.850	11.991	11.915	65	-76	0,5	-0,6	
BİLGİ VE İLETİŞİM	30.616	30.398	28.665	-1.951	-1.733	-6,4	-5,7	
BİLGİ VE İLETİŞİM	140.192	166.192	165.698	25.506	-494	18,2	-0,3	
BİLGİ HİZMET FAALİYETLERİ	22.338	25.332	24.788	2.450	-544	11,0	-2,1	
FINANSAL HİZMET.(SİG.VE EMEK.HAR.)	108.203	91.935	91.660	-16.543	-275	-15,3	-0,3	
SİĞORTA REAS.EMEK.FONL.(ZOR.S.G.HARİÇ)	24.745	26.700	26.379	1.634	-321	6,6	-1,1	
FINANS VE SİĞORTA FAALİYETLERİ	57.794	64.126	62.956	5.162	-1.170	8,9	-1,9	
GAYRİMENKUL FAALİYETLERİ	164.152	174.890	171.491	7.339	-3.399	4,5	-1,8	
HUKUKİ VE MUHASEBE FAALİYETLERİ	171.493	172.755	164.066	-7.427	-8.689	-4,3	-5,0	
İDARİ DANIŞMANLIK FAALİYETLERİ	202.824	232.237	220.340	17.516	-11.897	8,6	-5,1	
MİMARLIK VE MÜHENDİSLİK FAALİYETİ	176.180	196.766	188.359	12.179	-8.407	6,9	-4,3	
BİLİMSEL ARAŞTIRMA VE GELİŞ.FAAL.	16.264	17.835	17.581	1.317	-254	8,1	-1,4	
REKLAMCILIK VE PAZAR ARAŞTIRMASI	56.569	61.781	59.408	2.839	-2.373	5,0	-3,8	
DİĞER MESLEKİ,BİLİM VE TEK.FAAL.	47.602	53.681	51.151	3.549	-2.530	7,5	-4,7	
VETERİNERLİK HİZMETLERİ	11.016	12.238	11.868	852	-370	7,7	-3,0	
KİRALAMA VE LEASING FAALİYETLERİ	25.235	28.764	27.060	1.825	-1.704	7,2	-5,9	
İSTİHDAM FAALİYETLERİ	84.585	102.712	93.336	8.751	-9.376	10,3	-9,1	
SEYAHAT ACENTESİ,TUR OPER.REZ.HİZ	48.784	63.532	62.839	14.055	-693	28,8	-1,1	
GÜVENLİK VE SORUŞTURMA FA.	235.530	250.145	246.008	10.478	-4.137	4,4	-1,7	
BİNA VE ÇEVRE DÜZENLEME FA.	480.648	513.957	490.514	9.866	-23.443	2,1	-4,6	
BÜRO YÖNETİMİ,BÜRO DESTEĞİ FAAL.	478.315	515.414	502.397	24.082	-13.017	5,0	-2,5	
KAMU YÖN.VE SAVUNMA;Z.S.G.	307.324	332.874	323.222	15.898	-9.652	5,2	-2,9	
EĞİTİM	708.785	739.176	710.542	1.757	-28.634	0,2	-3,9	
İNSAN SAĞLIĞI VE SOSYAL HİZMET F.	841.718	889.742	884.871	43.153	-4.871	5,1	-0,5	
İNSAN SAĞLIĞI VE SOSYAL HİZMET F.	48.556	50.784	50.144	1.588	-640	3,3	-1,3	
İNSAN SAĞLIĞI VE SOSYAL HİZMET F.	68.231	76.990	72.393	4.162	-4.597	6,1	-6,0	
KÜLTÜR, SANAT, EĞLENCE, D. VE SPOR	12.790	15.462	14.757	1.967	-705	15,4	-4,6	
KÜLTÜR, SANAT, EĞLENCE, D. VE SPOR	4.706	5.757	5.630	924	-127	19,6	-2,2	
KÜLTÜR, SANAT, EĞLENCE, D. VE SPOR	5.422	5.315	5.124	-298	-191	-5,5	-3,6	
KÜLTÜR, SANAT, EĞLENCE, D. VE SPOR	52.217	57.875	56.573	4.356	-1.302	8,3	-2,2	
DİĞER HİZMET FAALİYETLERİ	66.843	73.413	70.827	4.344	-2.586	6,5	-3,5	
ÜYE OLUNAN KURULUŞ FAALİYETLERİ	54.065	55.743	52.227	-1.838	-3.516	-3,4	-6,3	
DİĞER HİZMET FAALİYETLERİ	113.191	127.478	121.060	7.869	-6.418	7,0	-5,0	
HANEHALKLARININ İŞVERENLER OLARAK F.	14.207	19.896	20.211	6.004	315	42,3	1,6	
HANEHALKLARININ İŞVERENLER OLARAK F.	4.267	361	359	-67	-2	-15,7	-0,6	
ULUSLARARASI ÖRGÜTLER VE TEM. F.	4.786	4.812	4.704	-82	-108	-1,7	-2,2	
EK-9 EV HİZMETLERİNDE 10 GÜNDEM FAZLA Ç.	50.475	38.502	37.613	-12.862	-889	-25,5	-2,3	
Toplam	15.940.624	17.332.991	16.553.356	612.732	-779.635	3,8	-4,5	

Ek 2. İLLERE GÖRE ÜCRETLİ ÇALIŞAN SAYILARI	Oca.22	Ara.22	Oca.23	İstihdam Payı (%)	Yıllık Değişim (Çalışan)	Aylık Değişim (Çalışan)	Yıllık Değişim (%)	Aylık Değişim (%)
ADANA	336.664	366.382	314.620	1,9	-22.044	-51.762	-6,5	-14,1
ADYAMAN	65.162	73.506	34.709	0,2	-30.453	-38.797	-46,7	-52,8
AFYONKARAHİSAR	98.955	109.590	106.123	0,6	7.168	-3.467	7,2	-3,2
AGRI	32.003	36.111	34.314	0,2	2.311	-1.797	7,2	-5,0
AMASYA	43.990	50.431	49.638	0,3	5.648	-793	12,8	-1,6
ANKARA	1.238.999	1.326.207	1.314.104	7,9	75.105	-12.103	6,1	-0,9
ANTALYA	553.252	638.125	636.911	3,8	83.659	-1.214	15,1	-0,2
ARTVIN	27.943	27.578	26.680	0,2	-1.263	-898	-4,5	-3,3
AYDIN	168.972	187.312	185.563	1,1	16.591	-1.749	9,8	-0,9
BALIKESİR	200.489	219.074	216.101	1,3	15.612	-2.973	7,8	-1,4
BİLECİK	50.650	55.271	54.777	0,3	4.127	-494	8,1	-0,9
BİNGÖL	28.235	32.615	29.666	0,2	1.431	-2.949	5,1	-9,0
BITLİS	32.304	39.227	36.641	0,2	4.337	-2.586	13,4	-6,6
BOLU	64.893	70.100	69.305	0,4	4.412	-795	6,8	-1,1
BURDUR	34.946	38.178	37.497	0,2	2.551	-681	7,3	-1,8
BURSA	760.023	809.059	804.714	4,9	44.691	-4.345	5,9	-0,5
ÇANAKKALE	96.183	100.558	99.678	0,6	3.495	-880	3,6	-0,9
ÇANKIRI	29.840	32.415	31.696	0,2	1.856	-719	6,2	-2,2
ÇORUM	61.695	68.648	66.791	0,4	5.096	-1.857	8,3	-2,7
DENİZLİ	209.205	220.274	217.006	1,3	7.801	-3.268	3,7	-1,5
DIYARBAKIR	179.386	198.033	177.534	1,1	-1.852	-20.499	-1,0	-10,4
EDİRNE	65.135	71.104	70.507	0,4	5.372	-597	8,2	-0,8
ELAZIĞ	76.939	83.398	73.165	0,4	-3.774	-10.233	-4,9	-12,3
ERZİNCAN	30.582	35.777	34.979	0,2	4.397	-798	14,4	-2,2
ERZURUM	87.473	97.057	93.506	0,6	6.033	-3.551	6,9	-3,7
ESKİŞEHİR	185.771	199.759	195.736	1,2	9.965	-4.023	5,4	-2,0
GAZİANTEP	356.727	386.821	264.638	1,6	-92.089	-122.183	-25,8	-31,6
GİRESUN	59.949	64.315	62.443	0,4	2.494	-1.872	4,2	-2,9
GÜMÜŞHANE	14.551	16.620	15.657	0,1	1.106	-963	7,6	-5,8
HAKKARİ	24.177	29.769	27.763	0,2	3.586	-2.006	14,8	-6,7
HATAY	192.168	208.113	80.824	0,5	-111.344	-127.289	-57,9	-61,2
ISPARTA	63.287	69.163	67.524	0,4	4.237	-1.639	6,7	-2,4
MERSİN	301.626	339.389	334.810	2,0	33.184	-4.579	11,0	-1,3
İSTANBUL	4.450.653	4.828.037	4.807.857	29,0	357.204	-20.180	8,0	-0,4
İZMİR	999.483	1.058.147	1.049.782	6,3	50.299	-8.365	5,0	-0,8
KARS	24.197	27.492	26.353	0,2	2.156	-1.139	8,9	-4,1
KASTAMONU	53.075	59.906	57.337	0,3	4.262	-2.569	8,0	-4,3
KAYSERİ	245.170	265.386	258.273	1,6	13.103	-7.113	5,3	-2,7
KIRKLARELİ	73.892	78.164	77.784	0,5	3.892	-380	5,3	-0,5
KİRŞEHİR	27.044	30.137	29.358	0,2	2.314	-779	8,6	-2,6
KOCAELİ	583.163	632.426	627.336	3,8	44.173	-5.090	7,6	-0,8
KONYA	343.614	372.594	366.845	2,2	23.231	-5.749	6,8	-1,5
KÜTAHYA	92.011	102.487	99.976	0,6	7.965	-2.511	8,7	-2,5
MALATYA	115.763	124.088	62.685	0,4	-53.078	-61.403	-45,9	-49,5
MANİSA	267.347	288.812	285.850	1,7	18.503	-2.962	6,9	-1,0
K.MARAŞ	166.445	174.436	53.115	0,3	-113.330	-121.321	-68,1	-69,6
MARDİN	102.962	116.255	113.994	0,7	11.032	-2.261	10,7	-1,9
MUĞLA	214.702	241.790	242.893	1,5	28.191	1.103	13,1	0,5
MUŞ	29.936	33.681	32.171	0,2	2.235	-1.510	7,5	-4,5
NEVŞEHİR	45.285	52.408	50.878	0,3	5.593	-1.530	12,4	-2,9
NİĞDE	40.356	44.611	43.036	0,3	2.680	-1.575	6,6	-3,5
ORDU	94.904	101.734	100.766	0,6	5.862	-968	6,2	-1,0
RİZE	50.033	52.850	52.504	0,3	2.471	-346	4,9	-0,7
SAKARYA	206.251	224.623	222.703	1,3	16.452	-1.920	8,0	-0,9
SAMSUN	192.368	212.918	209.790	1,3	17.422	-3.128	9,1	-1,5
SİİRT	32.448	33.906	33.188	0,2	740	-718	2,3	-2,1
SINOP	28.110	31.996	30.658	0,2	2.548	-1.338	9,1	-4,2
SIVAS	77.970	87.136	83.100	0,5	5.130	-4.036	6,6	-4,6
TEKİRDAĞ	314.546	336.307	333.788	2,0	19.242	-2.519	6,1	-0,7
TOKAT	66.031	73.453	71.728	0,4	5.697	-1.725	8,6	-2,3
TRABZON	121.537	130.354	128.730	0,8	7.193	-1.624	5,9	-1,2
TUNCELİ	8.308	9.710	8.955	0,1	647	-755	7,8	-7,8
URFA	169.691	188.177	152.058	0,9	-17.633	-36.119	-10,4	-19,2
UŞAK	73.372	74.182	72.381	0,4	-991	-1.801	-1,4	-2,4
VAN	103.181	116.047	110.032	0,7	6.851	-6.015	6,6	-5,2
YOZGAT	41.331	45.714	43.528	0,3	2.197	-2.186	5,3	-4,8
ZONGULDAK	94.104	108.667	109.516	0,7	15.412	849	16,4	0,8
AKSARAY	57.129	62.560	60.117	0,4	2.988	-2.443	5,2	-3,9
BAYBURT	8.661	9.591	8.817	0,1	156	-774	1,8	-8,1
KARAMAN	42.028	44.507	43.158	0,3	1.130	-1.349	2,7	-3,0
KIRIKKALE	39.012	40.438	40.060	0,2	1.048	-378	2,7	-0,9
BATMAN	88.883	96.537	93.364	0,6	4.481	-3.173	5,0	-3,3
ŞIRNAK	53.850	56.379	57.361	0,3	3.511	982	6,5	1,7
BARTIN	30.192	33.640	33.007	0,2	2.815	-633	9,3	-1,9
ARDAHAN	8.882	9.754	9.397	0,1	515	-357	5,8	-3,7
İĞDIR	18.022	20.470	19.325	0,1	1.303	-1.145	7,2	-5,6
YALOVA	72.605	85.757	85.923	0,5	13.318	166	18,3	0,2
KARABÜK	36.645	41.001	40.077	0,2	3.432	-924	9,4	-2,3
KİLİS	19.179	20.887	17.027	0,1	-2.152	-3.860	-11,2	-18,5
OSMANIYE	61.924	64.784	43.978	0,3	-17.946	-20.806	-29,0	-32,1
DÜZCE	82.155	88.076	87.177	0,5	5.022	-899	6,1	-1,0
Toplam	15.940.624	17.332.991	16.553.356	100,0	612.732	-779.635	3,8	-4,5