

İŞSİZLİK VE İSTİHDAMIN GÖRÜNÜMÜ



2020 YILLIK RAPOR

COVID-19 NEDENİYLE ÜÇ KİŞİDEN BİRİ İŞSİZ KALDI!

- COVID-19 ETKİSİYLE YAŞANAN TOPLAM İŞ KAYBI VE İŞSİZLİK 12 MİLYON 115 BİN!
- COVID-19 ETKİSİYLE İŞ VE İSTİHDAM KAYBI ORANI (REVİZE) YÜZDE 34,4!
- GENİŞ TANIMLI İŞSİZ SAYISI 9 MİLYON 638 BİN!
- GENİŞ TANIMLI İŞSİZLİK ORANI YÜZDE 27,4'E YÜKSELDİ!
- İSTİHDAM 2020 YILINDA 1 MİLYON 268 BİN KİŞİ AZALDI!
- KADINLARDA GENİŞ TANIMLI İŞSİZLİK ORANI YÜZDE 34,8!
- GENÇLERDE GENİŞ TANIMLI İŞSİZLİK ORANI YÜZDE 41,1!

22 MART 2021





İŞSİZLİK VE İSTİHDAMIN GÖRÜNÜMÜ RAPORU

2020 Yıllık

Bu araştırma **Türkiye Devrimci İşçi Sendikaları Konfederasyonu Araştırma Merkezi (DİSK-AR)** tarafından hazırlanmış ve **22 Mart 2021** tarihinde kamuoyuna sunulmuştur. Bu araştırmaya ilişkin metodolojik bilgi ekte yer almaktadır.

Araştırma DİSK-AR kaynak gösterilerek kullanılabilir.

TÜRKİYE DEVRİMCİ İŞÇİ SENDİKALARI KONFEDERASYONU



Adres: Dikilitaş Mahallesi Eren Sokak No: 4 Beşiktaş, İstanbul

Tel: (0212) 291 00 05 – 291 00 06 – 258 19 66 – 258 19 67

Faks: (0212) 240 42 09 ve (0212) 296 91 24

GSM: (0533) 276 47 23

DİSK Web: www.disk.org.tr

DİSK-AR Web: arastirma.disk.org.tr

DİSK-AR e-posta: diskar@disk.org.tr

DİSK-AR Twitter: @disk_arastirma

DİSK sosyal medya: (Facebook, Twitter, Instagram): @diskinsesi

Covid-19 nedeniyle üç kişiden biri işsiz kaldı!

- **COVID-19 ETKİSİYLE 2020'DE YAŞANAN TOPLAM İŞ KAYBI VE İŞSİZLİK 12 MİLYON 115 BİN**
- **COVID-19 ETKİSİYLE İŞ VE İSTİHDAM KAYBI ORANI YÜZDE 34,4**
 - **GENİŞ TANIMLI İŞSİZ SAYISI 9 MİLYON 638 BİN**
 - **GENİŞ TANIMLI İŞSİZLİK ORANI YÜZDE 27,4'E YÜKSELDİ**
 - **İSTİHDAM 2020 YILINDA 1 MİLYON 268 BİN KİŞİ AZALDI**
 - **KADINLARDA GENİŞ TANIMLI İŞSİZLİK ORANI YÜZDE 34,8**
 - **GENÇLERDE GENİŞ TANIMLI İŞSİZLİK ORANI YÜZDE 41,1**

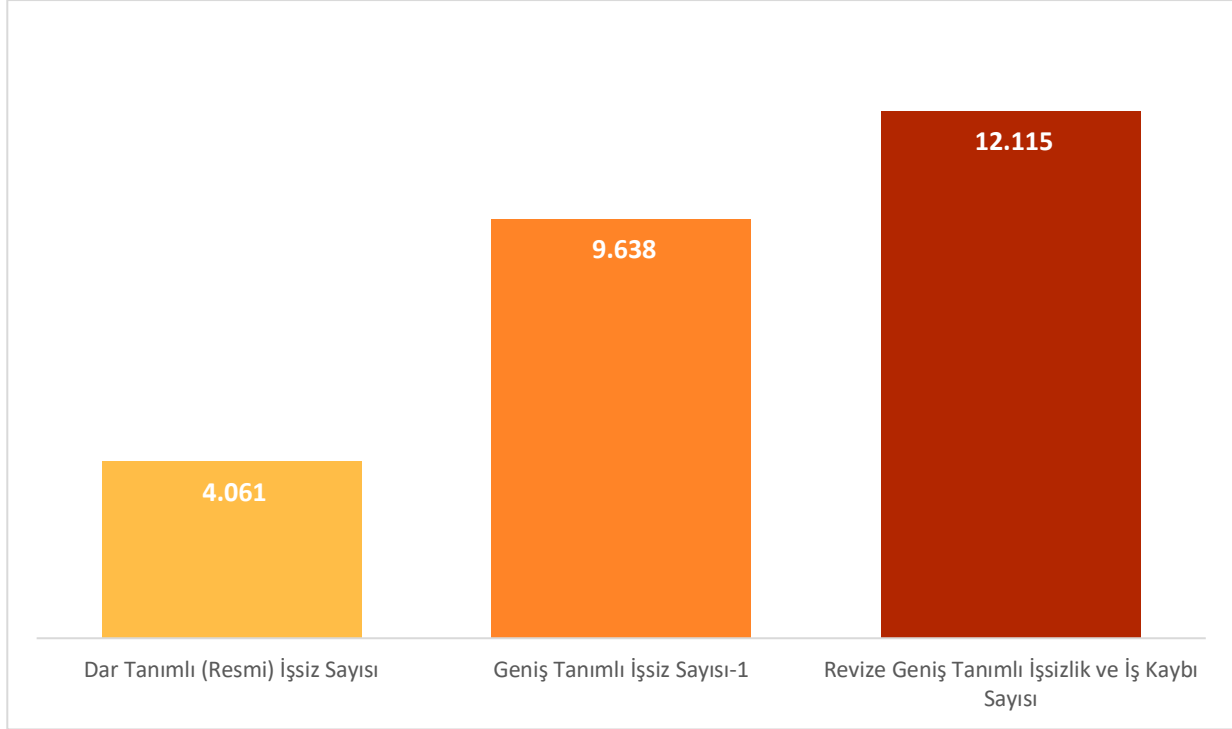
TÜİK 2020 yıllık **Hanehalkı İşgücü Araştırması (HİA)** sonuçlarını 22 Mart 2021'de açıkladı. HİA'nın 2020 verileri Covid-19 salgınının ve ekonomik krizin olumsuz etkilerinin devam ettiğini gösteriyor. TÜİK'e göre dar tanımlı işsizlik oranı (standart işsizlik oranı) 0,5 puanlık azalış ile yüzde 13,2 seviyesinde gerçekleşti. Yine TÜİK'e göre Türkiye genelinde işsiz sayısı son 1 yılda (2019-2020) 408 bin kişi azalarak 4 milyon 469 binden 4 milyon 61 bine geriledi.

TÜİK'in açıkladığı dar tanımlı işsizlik oranı ve işsiz sayısı ile Covid-19'un istihdam üzerinde yarattığı tahribatı yansıtmıyor. Nisan 2020'den bu yana uygulanan işten çıkarma yasağı nedeniyle TÜİK'in dar tanımlı/standart işsizlik verileri işgücü piyasalarındaki gerçek tablodan oldukça uzak.

Bilindiği gibi TÜİK 10 Mart 2021 tarihinde açıklanan HİA ile metodolojisini değiştirdi. Bu değişiklik çerçevesinde TÜİK Mart 2021 verilerinde geniş tanımlı işsizlik oranlarına da yer verdi. Ancak TÜİK 2020 HİA yıllık verilerini eski metodolojiye göre açıkladı. TÜİK, açıkladığı 2020 yıllık verilerinde, sadece araştırmanın yapıldığı referans haftasından **geriye doğru 4 hafta içinde** iş arayanları işsiz sayıyor. Oysa Covid-19 döneminde işten çıkarma yerine yaygın olarak kısa çalışma ödeneği ve ücretsiz izin ödeneği uygulanması nedeniyle milyonlarca işçi çalışmadığı halde istihdamda gözükmektedir. TÜİK'in yöntemine göre, kısa çalışma ödeneği ve ücretsiz izin ödeneği alan işçiler iş aramadıkları için işsiz sayılmıyor. İŞKUR'a göre bugüne kadar yaklaşık 3,7 milyon işçi kısa çalışma ödeneği ve 2,4 milyon işçi de ücretsiz izin ödeneği (nakdi ücret desteği) aldı. **Ancak TÜİK bu işçileri istihdamda kabul ediyor.**

Öte yandan kısa çalışma ödeneği alamayan, kayıt dışı veya kendi hesabına çalışıp işsiz kalanların önemli bir bölümü de Covid-19 nedeniyle iş arama eğiliminde olmadığından işgücü piyasası dışına çıktılar. TÜİK onları da dar tanımlı işsizler içinde saymıyor. TÜİK kendi verilerinin ayrıntılarında yer alan geniş geniş işsizliğe ilişkin verileri açıklamadı. DISK-AR, uluslararası standartları kullanarak TÜİK'in ham verilerini yeniden hesaplayarak geniş işsizlik oranını düzenli olarak açıklıyor.

Grafik 1: Covid-19 Döneminde İşsizlik ve İş Kaybı (2020) (Bin)



Kaynak: TÜİK Hanehalkı İşgücü Araştırması, 2020. DISK-AR tarafından hazırlanmıştır.

COVID-19 NEDENİYLE ÜÇ KİŞİDEN BİRİ İŞSİZ!

TÜİK verilerine göre işgücü son bir yılda 1 milyon 676 bin azalarak 32 milyon 549 binden 30 milyon 873 bine geriledi. **İstihdam, 2019- 2020 arasında 1 milyon 268 bin azalarak 28 milyon 80 binden 26 milyon 812 bine geriledi.** 2019'da 26 milyon 847 bin olan istihdam içinde olup **işbaşında olanların sayısı 2 milyon 778 bin kişi azalarak 24 milyon 69 bine geriledi.**

TÜİK tarafından açıklanan dar tanımlı işsizlik, istihdamdaki daralmayı ve Covid-19 nedeniyle yaşanan iş kaybını açıklayamıyor. Oysa **Uluslararası Çalışma Örgütü (ILO)** Covid-19 nedeniyle yaşanan iş kaybını ölçmek için yeni bir yöntem öneriyor. **Eşdeğer tam zamanlı iş kaybı** olarak ifade edilen bu yöntemin ayrıntılarına ilişkin dipnottaki kaynaklara ve raporun sonundaki yöntemsel açıklamaya bakılabilir.¹

TÜİK HİA 2019 ve 2020 verilerini, ILO tarafından da kullanılan **eşdeğer tam zamanlı istihdam kaybı** yöntemini kullanarak yeniden hesapladık ve Covid-19 döneminde yaşanan iş kaybını, diğer bir ifadeyle geniş tanımlı işsizliği yeniden hesapladık. Bunu **Covid-19 etkisiyle revize geniş tanımlı işsizlik** olarak ifade ettik.

¹ ILO'nun Covid-19 döneminde istihdam kaybını hesaplamak için kullandığı eşdeğer tam zamanlı iş kaybı hesaplama yöntemi için bakınız:

ILO (2020), Covid-19 and the world of work: impact and policy responses, ILO Monitor First Edition: 18 March 2020

ILO (2020), ILO Monitor: Covid-19 and world of work, Second Edition: 7 April 2020

ILO (2020), ILO Monitor: Covid-19 and world of work, Third Edition: 29 April 2020

ILO (2020), ILO Monitor: Covid-19 and world of work, Fourth Edition: 27 May 2020

ILO (2020), ILO Monitor: Covid-19 and world of work, Fifth Edition: 30 June 2020

ILO (2020), ILO Monitor: Covid-19 and world of work, Sixth Edition: 23 Sep 2020

Bilindiği gibi TÜİK **istihdamda olup işbaşında olmayanların** sayısını ayrıca açıklıyor. Bunlar istihdam ilişkisi devam eden ve üç ay içinde işlerine döneceklerini düşünenler ile işbaşında olmayıp gelirinin en az yarısını elde edenlerdir. Dolayısıyla kısa çalışma ödeneği ile ücretsiz izin alanlar bu kapsamdadır. ILO, Covid-19 nedeniyle çalışılmayan süreyi eşdeğer tam zamanlı istihdama dönüştürerek **Covid-19 nedeniyle meydana gelen iş kaybını** hesaplıyor.

ILO'nun hesaplama yöntemini kullanırken mevsim etkisini ortadan kaldırmak için 2019 dönemini baz aldık. Bu tarihte işbaşında olanların sayısını haftalık ortalama fiili çalışma süresiyle çarparak o dönemki toplam çalışma süresini hesapladık. Aynı işlemi 2020 için de yaptık. Böylece çalışma süresinde meydana gelen toplam kaybı ve toplam işgücü kaybını haftalık 45 saatlik çalışmaya bölerek eşdeğer tam zamanlı iş kaybını bulduk.

ILO metodolojisinden yararlanarak yaptığımız hesaplama göre Covid-19 nedeniyle meydana gelen eşdeğer iş kaybı **3 milyon 728 bin** olarak gerçekleşti. 2020'de **revize edilmiş geniş tanımlı işsiz ve iş kaybı sayısı** (tam zamanlı istihdam kaybı dahil) **12 milyon 115 bin** olarak hesaplandı. 35 milyon 199 bin olarak hesapladığımız geniş işgücüne göre **revize edilmiş geniş tanımlı işsizlik** (istihdam kaybı dahil) oranı ise **yüzde 34,4** olarak hesaplandı (Grafik 1, Tablo 1).

Tablo 1: Covid-19 Etkisiyle İşsizlik ve İstihdam Verileri (2019-2020)

	2019	2020	Fark	Değişim (%)
İşgücü (Bin) (1) (3+7)	32.549	30.873	- 1.676	-5,1%
İşgücüne Katılma Oranı (Yüzde) (2)	53,0	49,3	- 3,6	
İstihdam (Bin) (3) (5+6)	28.080	26.812	- 1.268	-4,5%
İstihdam Oranı (Yüzde) (4) (3/1)	45,7	42,8	- 2,8	
İşbaşında Olanlar (Bin) (5)	26.847	24.069	- 2.778	-10,3%
İşbaşında Olmayanlar (Bin) (6)	1.233	2.743	1.510	122,5%
İşsiz Sayısı (Resmi-Dar Tanımlı) (Bin) (7)	4.469	4.061	- 408	-9,1%
İşsizlik Oranı (Resmi-Dar Tanımlı) (Yüzde) (8) (7/1)	13,7	13,2	- 0,6	
Geniş İşgücü (Bin) (9) (1+12+13+14)	34.938	35.199	261	0,7%
Geniş Tanımlı İşsizlik-1 (Bin) (10) (7+12+13+14+15)	7.222	9.638	2.416	33,5%
Geniş Tanımlı İşsizlik Oranı-1 (Yüzde) (11) (10/9)	20,7%	27,4%	6,7%	
Ümitsiz İşsizler (Bin) (12)	627	1.369	742	118,3%
Çalışmaya Hazır Olanlar (Diğer) (Bin) (13)	1.659	2.850	1.191	71,8%
Mevsimlik İşlerde Çalışanlar (Bin) (14)	103	107	4	3,9%
Zamana Bağlı Eksik İstihdam (Bin) (15)	364	1.251	887	243,7%
Fiilen Çalışılan Haftalık Ortalama Süre (Saat) (16)	44,8	43,0	- 1,8	-4,0%
Toplam Fiili Çalışılan Haftalık Süre (Bin Saat) (17) (16x5)	1.202.746	1.034.967	- 167.778,6	-13,9%
Toplam Fiili Haftalık Çalışma Süresi Değişimi (Yıllık) (Bin Saat) (18) (2020- 2019)		167.778,6		
Eşdeğer Tam Zamanlı İş Kaybı (Bin) (19) (18/45)		3.728,4		
Covid-19 Etkisiyle Geniş Tanımlı İşsizlik ve İş Kaybı (Bin) (20) (7+12+13+14+19)		12.115,4		
Covid-19 Etkisiyle Geniş Tanımlı İşsizlik ve İş Kaybı Oranı (Yüzde) (21) (20/9)		34,4%		

Kaynak: TÜİK Hanehalkı İşgücü Araştırması, 2020. DISK-AR tarafından hazırlanmıştır.

Açıklama: Kullanılan yöntemin ayrıntılarına ilişkin bilgi raporun sonunda metodoloji notunda yer almaktadır.

İşgücüne katılım oranında büyük düşüş yaşanmaya devam ediyor. 2019'da yüzde 53 olan işgücüne katılım oranı son bir yılda 3,6 puan gerileyerek yüzde 49,3'e düştü (Tablo 1).

Kadın işgücü son bir yılda 918 bin kişi azalarak 9 milyon 768 bin ve erkek işgücü ise 758 bin azalarak 21 milyon 105 bine geriledi. Böylece **son bir yılda toplam işgücü yüzde 5,1, erkek işgücü yüzde 2,5 ve kadın işgücü yüzde 8,2 azaldı** (Tablo 1, Tablo 2).

Ücretsiz izin uygulamalarının başlamasıyla beklediği üzere işbaşında olanların sayısında ciddi düşüşler meydana geldi. Buna göre **işbaşında olanların oranı kadınlarda ciddi bir biçimde azalmaya devam ediyor. İşbaşında olanların toplam sayısı son bir yılda yüzde 10,3, erkeklerin sayısı yüzde 6,5 ve kadınların sayısı yüzde 11,5 azaldı** (Tablo 1, Tablo 2).

Tablo 2: Cinsiyete Göre Covid-19 Etkisiyle İstihdam ve İşsizlik (2019-2020) (Bin) (Yüzde)

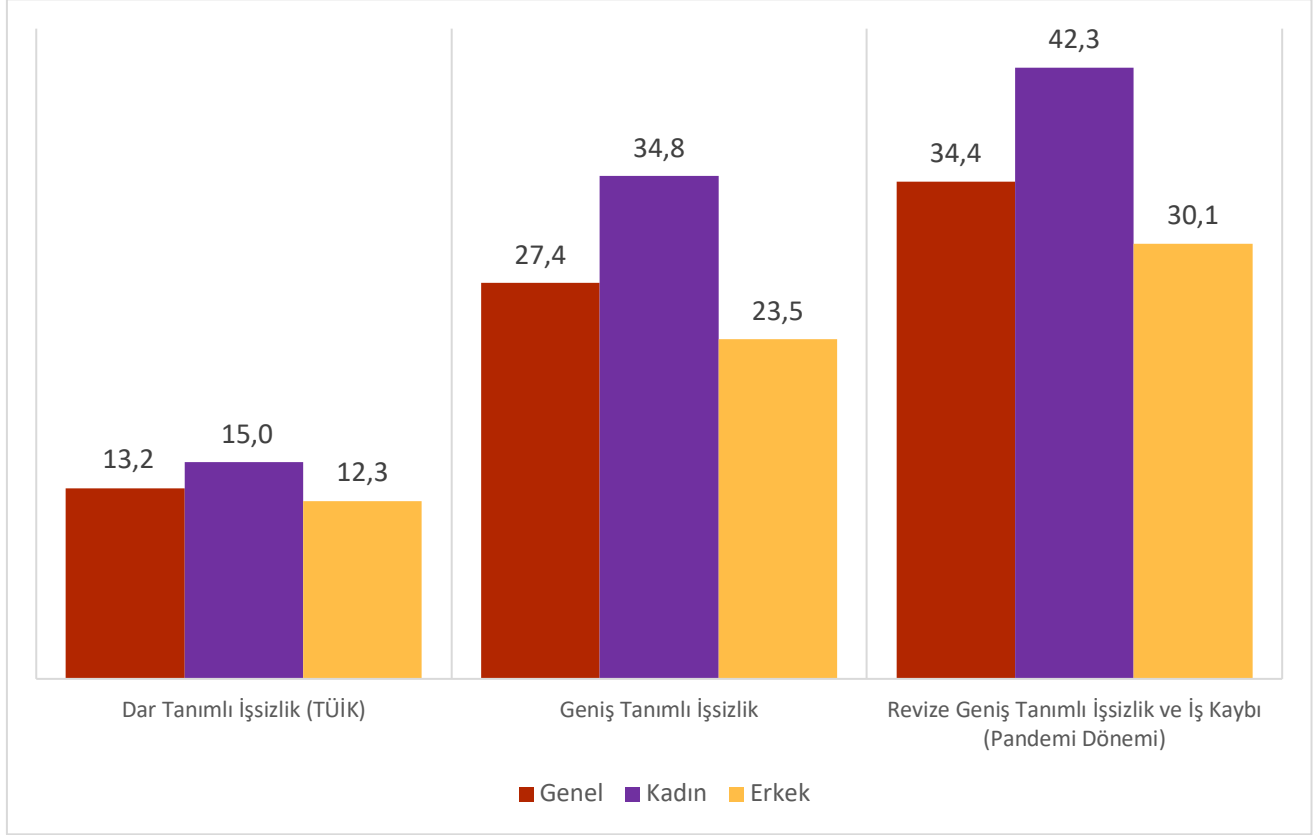
	Kadın				Erkek			
	2019	2020	Fark	Değişim (%)	2019	2020	Fark	Değişim (%)
İşgücü (Bin) (1) (3+7)	10.686	9.768	-918	-8,2%	21.863	21.105	-758	-2,5%
İşgücüne Katılma Oranı (Yüzde) (2)	34,4	30,9	-3,5		72,0	68,2	-3,8	
İstihdam (Bin) (3) (5+6)	8.924	8.306	-618	-6,5%	19.156	18.506	-650	-2,7%
İstihdam Oranı (Yüzde) (4) (3/1)	28,7	26,3	-2,4		63,1	59,8	-3,3	
İşbaşında Olanlar (Bin) (5)	8.491	7.299	-1.192	-11,5%	18.357	16.770	-1.587	-6,5%
İşbaşında Olmayanlar (Bin) (6)	433	1.007	574	208,4%	799	1.736	937	135,8%
İşsiz Sayısı (Resmi-Dar Tanımlı) (Bin) (7)	1.762	1.462	-300	-16,9%	2.707	2.599	-108	-0,3%
İşsizlik Oranı (Resmi-Dar Tanımlı) (Yüzde) (8) (7/1)	16,5	15,0	-1,5		12,4	12,3	-0,1	
Geniş İşgücü (Bin) (1+12+13+14)	12.144	12.199	55	5,4%	22.778	22.999	221	2,5%
Geniş Tanımlı İşsizlik-1 (Bin) (10) (7+12+13+14+15)	3.315	4.241	926	39,4%	3.891	5.396	1.505	57,5%
Geniş Tanımlı İşsizlik Oranı-1 (Yüzde) (11) (10/9)	27,3%	34,8%	7,5%		17,1%	23,5%	6,4%	
Ümitsiz İşsizler (Bin) (12)	259	613	354	171%	368	756	388	107,9%
Çalışmaya Hazır Olanlar (Diğer) (Bin) (13)	1.147	1.760	613	95,9%	512	1.091	579	138,2%
Mevsimlik İşlerde Çalışanlar (Bin) (14)	52	58	6	11,5%	35	47	12	12,8%
Zamana Bağlı Eksik İstihdam (Bin) (15)	95	348	253	48,2%	269	903	634	1105,8%
Fiilen Çalışılan Haftalık Ortalama Süre (Saat) (16)	40,0	38,7	-1,3	-2,7%	47	44,9	-2,1	-3%
Toplam Fiili Çalışılan Haftalık Süre (Bin Saat) (17) (16x5)	339.640	282.471	-57.168,7	-13,9%	862.779	752.973	-109.806	-9,3%
Toplam Fiili Haftalık Çalışma Süresi Değişimi (Yıllık) (Bin Saat) (18) (2020- 2019)		57.168,7				109.806		
Eşdeğer Tam Zamanlı İş Kaybı (Bin) (19) (18/45)		1.270,4				2.440		
Covid-19 Etkisiyle (Revize) Geniş Tanımlı İşsizlik ve İş Kaybı (Bin) (20) (7+12+13+14+19)		5.163,4				6.933		
Covid-19 Etkisiyle (Revize) Geniş Tanımlı İşsizlik ve İş Kaybı Oranı (Yüzde) (21) (20/9)		42,3%				30,1%		

Kaynak: TÜİK Hanehalkı İşgücü Araştırması, 2020. DİSK-AR tarafından hazırlanmıştır.

Kısa çalışmanın ve ücretsiz izin uygulamalarının yaygınlaşmasıyla birlikte çalışma saatlerinde de bir düşüş meydana geldi. 2019'da 44,8 saat olan **işbaşında olanların haftalık ortalama çalışma süresi**, 2020'de 43'e geriledi (Tablo 1).

DİSK-AR tarafından düzenli olarak hesaplanan ve *İşsizlik ve İstihdamın Görünümü* raporlarında yer alan (Tablo 1 ve 2’de “Geniş Tanımlı İşsizlik-1” olarak gösterilmiştir) geniş tanımlı işsizlik metoduna göre 2019’da yüzde 20,7 olan geniş tanımlı toplam işsizlik oranı 2020’de yüzde 27,4’e yükselmiştir.

Grafik 2: Cinsiyete Göre İşsizlik Oranları (2020) (Yüzde)



Kaynak: TÜİK Hanehalkı İşgücü Araştırması, 2020. DİSK-AR tarafından hazırlanmıştır.

Erkeklerde 2019’da yüzde 17,1 olan geniş tanımlı işsizlik oranı yüzde 23,5’e ve **kadınlarda** ise 2019’da yüzde 27,3 olan geniş tanımlı işsizlik oranı yüzde 34,8’e yükselmiştir (Tablo 1, Grafik 2). Geniş tanımlı işsizliğin artışının en önemli nedeni ümidini yitiren işsizler ile iş aramayıp çalışmaya hazır olanların sayısında Covid-19 döneminde meydana gelen artıştır.

Tablo 3: Cinsiyete Göre İşsiz Sayıları ve Covid-19 Etkisiyle Geniş Tanımlı İşsizlik Artışı (2020) (Bin)

	Genel	Kadın	Erkek
Dar Tanımlı İşsiz Sayısı	4.061	1.458	2.547
Geniş Tanımlı İşsiz Sayısı	9.638	4.764	5.619
Covid-19 Etkisiyle Revize Geniş Tanımlı İşsiz Sayısı (Eşdeğer İstihdam Kaybı Dahil)	12.115	5.433	6.411

Kaynak: TÜİK Hanehalkı İşgücü Araştırması, 2020. DİSK-AR tarafından hazırlanmıştır.

2020’de dar tanımlı toplam işsiz sayısı 4 milyon 61 bin, kadınlarda 1 milyon 458 bin ve erkeklerde 2 milyon 547 bin olarak açıklanmıştır. (Tablo 3).

Covid-19 etkisiyle **revize geniş tanımlı işsiz ve iş kaybı** ise 2020’de toplamda 12 milyon 115 bin, kadınlarda 5 milyon 433 bin ve erkeklerde 6 milyon 411 bin olarak gerçekleşti (Tablo 3).

GENÇLERDE GERÇEK İŞSİZLİK YÜZDE 41,1, KADINLARDA YÜZDE 46,9!

Covid-19 döneminin işgücü piyasalarında yarattığı tahribattan gençler daha fazla etkileniyor. Covid-19 salgınından önce 2019 yılı sonu itibarıyla küresel düzeyde genç işsizliği (15-24 yaş) yüzde 13,6 seviyesindeydi. Ancak Covid-19 salgını nedeniyle dünya genelinde her 6 gençten biri işsiz kaldı.²

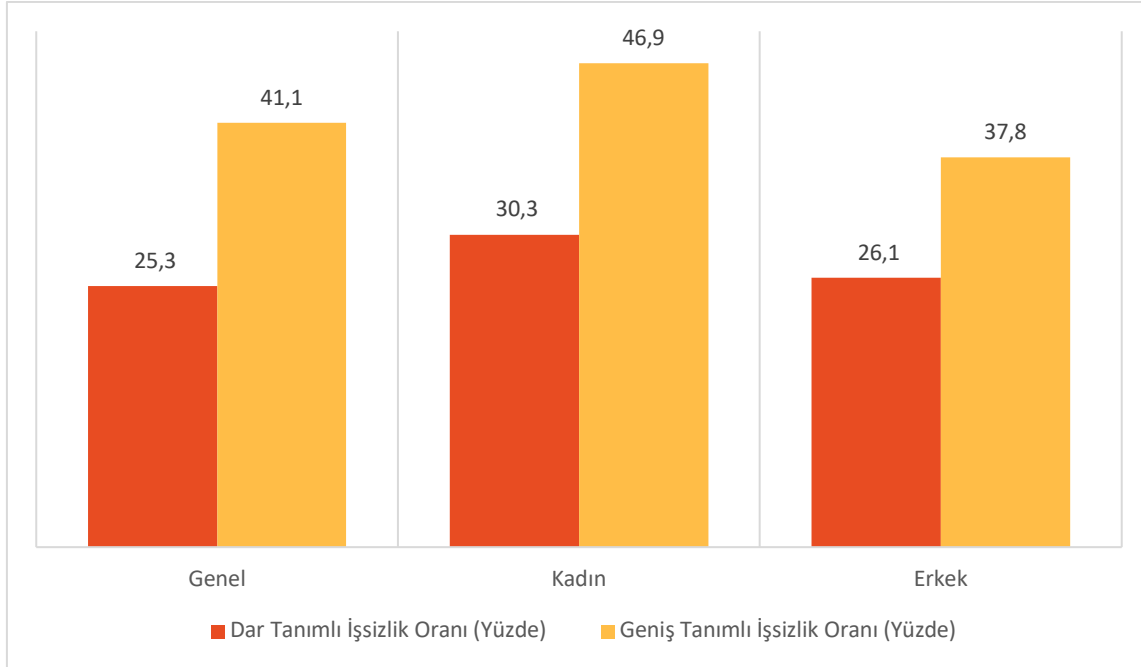
Tablo 4: Gençlerde (15-24) Geniş Tanımlı İşsizlik Oranları (2020) (Yüzde)

	2019	2020	Fark	Değişim (%)
İşgücü (Bin) (1)	5.182	4.574	-608	-11,7%
Geniş İşgücü (Bin) (2) (1+5+8)	5.726	5.537	-189	-3,3%
İşsiz Sayısı (Bin) (3)	1.317	1.156	-161	-12,2%
Dar Tanımlı İşsizlik Oranı (Yüzde)	25,4	25,3	-0,1	
Zamana Bağlı Eksik İstihdam (Bin) (4)	54	156	102	188,9%
İş Aramayıp Çalışmaya Hazır Olanlar (Bin) (5) (6+7)	525	943	418	79,6%
Ümitsiz İşsizler (Bin) (6)	158	319	161	101,9%
Diğer (Bin) (7)	367	624	257	70,0%
Mevsimlik Çalışanlar (Bin) (8)	19	20	1	5,3%
Geniş Tanımlı İşsiz Sayısı (9) (3+4+5+8)	1.915	2.275	360	18,8%
Geniş Tanımlı İşsizlik Oranı (10) (9/2)	33,4%	41,1%	7,6%	

Kaynak: TÜİK Hanehalkı İşgücü Araştırması, 2020. DİSK-AR tarafından hazırlanmıştır.

Türkiye, Covid-19 nedeniyle genç işsizliğinin arttığı ülkelerden biri. TÜİK genç işsizliğini son 1 yılda 0,1 puan azalışla yüzde 25,3 olarak açıkladı. Ancak TÜİK verileri genelde olduğu gibi gençlerde de gerçek durumu yansıtmaktan uzak.

Grafik 3: Cinsiyete Göre Geniş Tanımlı İşsizlik Oranları (2020) (Yüzde)



Kaynak: TÜİK Hanehalkı İşgücü Araştırması, 2020. DİSK-AR tarafından hazırlanmıştır.

² <https://www.ilo.org/global/research/lang--en/index.htm>

2019 yılında yüzde 33,4 olan geniş tanımlı genç işsizliği Covid-19 salgınından en fazla etkilenen gruplar arasındadır. 2020’de geniş tanımlı genç işsizliği 2019’a göre 7,6 puan artarak yüzde 41,1’e yükseldi. Gençlerde gerçek işsiz sayısı ise son bir yılda 360 bin artarak 2 milyon 275 bin oldu (Tablo 4, Grafik 3).

Tablo 4: Cinsiyete Göre Gençlerde Geniş Tanımlı İşsizlik Oranları (2020) (Yüzde)

	Kadın				Erkek			
	2019	2020	Fark	Değişim (%)	2019	2020	Fark	Değişim (%)
İşgücü (Bin) (1)	1.876	1.581	-295	-15,7%	3.307	2.993	-314	-9,5%
Geniş İşgücü (Bin) (2) (1+5+8)	2.170	1.991	-179	-8,2%	3.557	3.546	-11	-0,3%
İşsiz Sayısı (Bin) (3)	574	479	-95	-16,6%	743	677	-66	-8,9%
Dar Tanımlı İşsizlik Oranı (Yüzde)	30,6	30,3	-0,3		22,5	26,1	3,6	
Zamana Bağlı Eksik İstihdam (Bin) (4)	17	45	28	164,7%	37	111	74	200,0%
İş Aramayıp Çalışmaya Hazır Olanlar (Bin) (5) (6+7)	285	402	117	41,1%	240	541	301	125,4%
Ümitsiz İşsizler (Bin) (6)	53	127	74	139,6%	105	192	87	82,9%
Diğer (Bin) (7)	232	275	43	18,5%	135	349	214	158,5%
Mevsimlik Çalışanlar (Bin) (8)	9	8	-1	-11,1%	10	12	2	20,0%
Geniş Tanımlı İşsiz Sayısı (9) (3+4+5+8)	885	934	49	5,5%	1.030	1.341	311	30,2%
Geniş Tanımlı İşsizlik Oranı (10) (9/2)	40,8%	46,9%	6,1%		29,0%	37,8%	8,9%	

Kaynak: TÜİK Hanehalkı İşgücü Araştırması, 2020. DİSK-AR tarafından hazırlanmıştır.

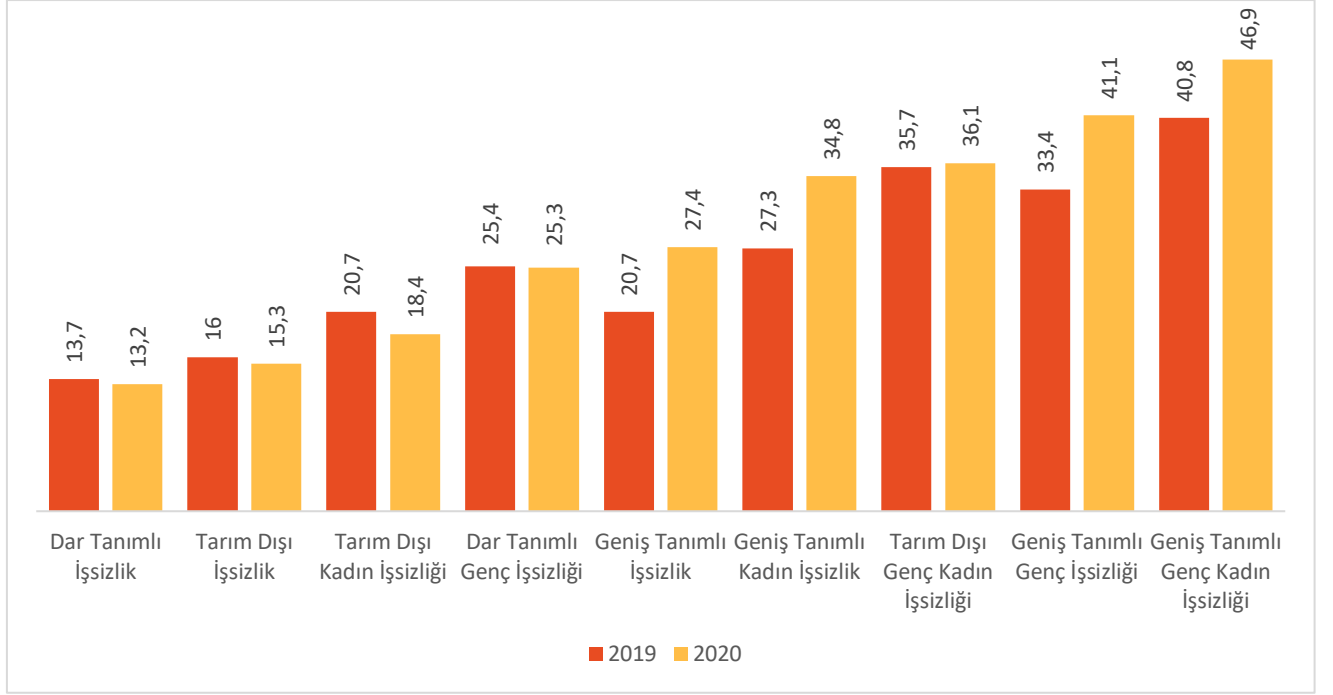
Genç kadınlarda gerçek işsizlik ise daha da vahim durumdadır. TÜİK HİA verilerine göre 2019 yılında 743 bin olan işsiz genç erkeklerin sayısı son bir yılda 66 bin azalarak 677 bine geriledi ve işsiz genç kadınların sayısı ise 95 binlik bir azalışla 574 binde 479 bine düştü. Ayrıca TÜİK tarafından genç erkeklerde işsizlik oranı 3,6 puan artışla yüzde 26,1, genç kadınlarda işsizlik oranı ise 0,3 puanlık azalışla yüzde 30,3 olarak açıklandı (Tablo 4).

Gençlerde işsizlik oranı gerçekte çok daha vahim durumda. Gerçek genç erkek işsiz sayısı son bir yılda 311 bin kişi artarak 1 milyon 341 bine yükseldi. Gerçek genç kadın işsiz sayısı ise son bir yılda 59 bin artarak 934 bine yükseldi. Böylece gerçek genç işsizliği toplamda yüzde 18,8, erkeklerde yüzde 30,2 ve kadınlarda yüzde 5,5 yükseldi. 2020 yılında erkeklerde gerçek genç işsizliği oranı yüzde 37,8 ve gerçek genç kadın işsizliği yüzde 46,9 oldu (Tablo 3, Tablo 4, Grafik 3).

Geniş tanımlı genç kadın işsizliği tüm işsizlik türleri arasında en yüksek oranda iken geniş tanımlı genç işsizliği yüzde 41,1 ile ikinci sırada yer alıyor. Tarım dışı genç kadın işsizliği ise son bir yılda 0,4 puan artarak yüzde 36,1 düzeyine yükseldi ve 2020 yılında üçüncü en yüksek işsizlik türü oldu (Grafik 4).

Geniş tanımlı kadın işsizliği yüzde 34,8, geniş tanımlı işsizlik yüzde 27,4 ve dar tanımlı genç işsizliği yüzde 25,3 ile diğer işsizlik türlerini takip ediyor. 2020 yılında tarım dışı kadın işsizliği yüzde 18,4, tarım dışı işsizlik yüzde 15,3 ve dar tanımlı işsizlik ise yüzde 13,2 olarak açıklandı (Grafik 4).

Grafik 4: İşsizlik Oranları (2019-2020) (Yüzde)

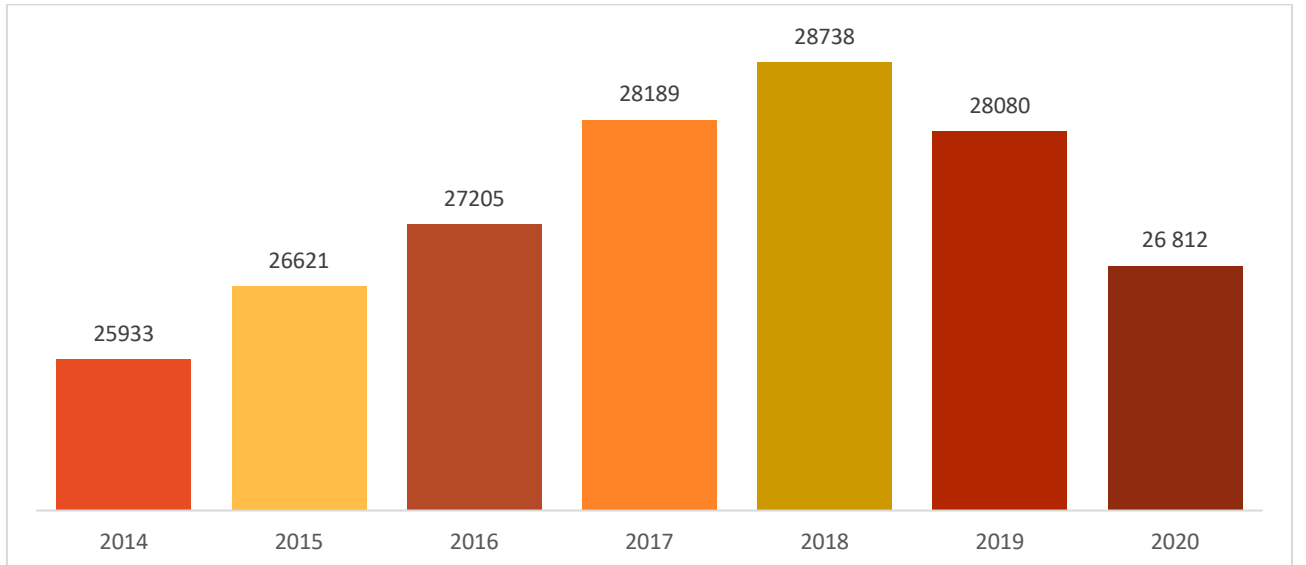


Kaynak: TÜİK Hanehalkı İşgücü Araştırması, 2020. DİSK-AR tarafından hazırlanmıştır.

İŞTEN ÇIKARMA YASAĞINA RAĞMEN İSTİHDAM 1 MİLYON 268 BİN AZALDI!

Ağustos 2018'den itibaren istihdamın düşme eğilimiyle birlikte Türkiye ekonomisi uzun bir süredir istihdam yaratma kapasitesini kaybetmeye devam etmektedir. Covid-19 salgını etkisiyle istihdam kaybı hızlanmaya devam ediyor. 2019'da 28 milyon 80 bin olan toplam istihdam son bir yılda 1 milyon 268 bin kişi azalarak 26 milyon 812 bine geriledi. Böylece son bir yılda istihdam yüzde 4,5 azaldı (Tablo 1, Grafik 5). İstihdam 5 yıl önceki seviyesine (2015) geriledi.

Grafik 5: İstihdam Edilenlerin Sayısı (2014-2020) (Bin)

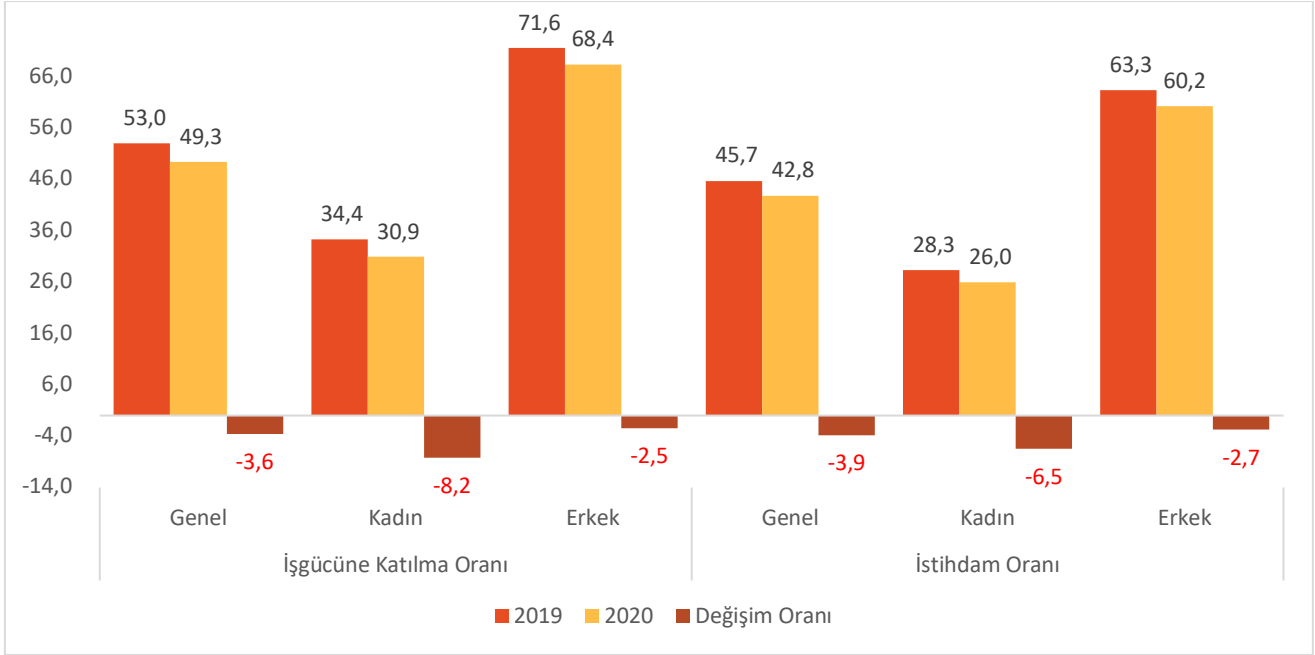


Kaynak: TÜİK Hanehalkı İşgücü Araştırması, 2020. DİSK-AR tarafından hesaplanmıştır.

KADIN İŞGÜCÜNÜN DURUMU

Bütün veriler kadın işgücünün erkeklere göre Covid-19'dan daha olumsuz etkilendiğini gösteriyor. Kadınlar Covid-19 döneminde ücretli istihdamdan daha fazla çekilmek zorunda kaldılar. Bütün veriler kadın işgücünün erkeklere göre Covid-19'dan daha olumsuz etkilendiğini gösteriyor.

Grafik 6: Cinsiyete Göre İşgücüne Katılma ve İstihdam Oranı ile İşgücü ve İstihdamdaki Yıllık Değişim (2019- 2020) (Yüzde)



Kaynak: TÜİK Hanehalkı İşgücü Araştırması, 2020. DİSK-AR tarafından hazırlanmıştır.

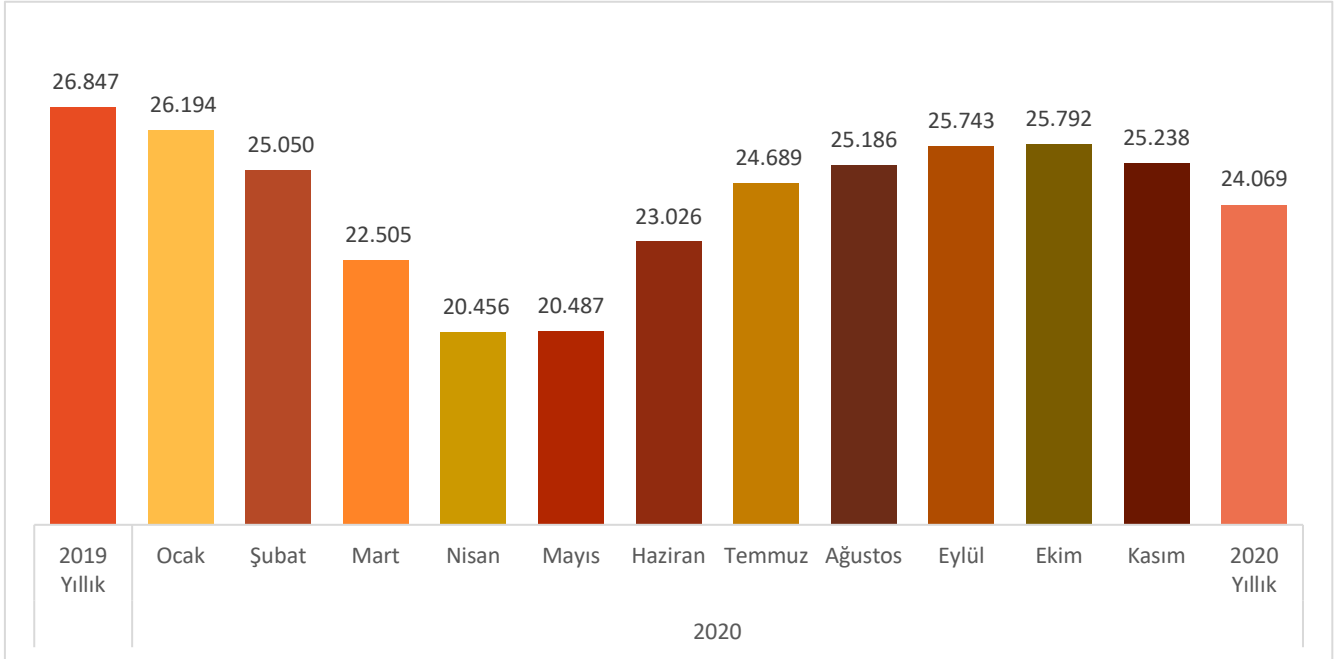
Değişim sütunu işgücü ve istihdamdaki gerilemeyi vermektedir.

Kadınlar Covid-19 döneminde ücretli istihdamdan daha fazla çekilmek zorunda kaldılar. Covid-19 bakım emeğine (hasta bakımı, çocuk bakımı, yaşlı bakımı, ev hijyeni gibi) olan ihtiyacı artırdı. Bu duruma çözüm üretilmediği için kadınlar daha fazla istihdam dışına çıkıyor. Öte yandan işletmelerde yaşanan zorluklar da kadınların Covid-19 döneminde erkeklere göre daha fazla istihdamdan ayrılmasına yol açıyor. Sonuç olarak Covid-19 döneminde kadınların ev içi iş yükü çok daha fazla arttı.

2019'da kadınların işgücüne katılma oranı yüzde 34,9 iken 2020'de bu oran yüzde 30,9'a düştü. 2019'da yüzde 71,6 olan erkeklerin işgücüne katılma oranı 2020'de yüzde 68,4'e geriledi (Tablo 2, Grafik 6). 2019'da toplam istihdam oranı yüzde 45,7 iken 2020'de 2,9 puan azalarak yüzde 42,8'e geriledi. 2019'da yüzde 63,3 olan erkeklerin istihdam oranı 3,1 puan gerileyerek 2020'de yüzde 60,2'ye geriledi. 2019'da yüzde 28,3 olan kadınların istihdam oranı 2,3 puan gerileyerek 2020'de yüzde 26'ya geriledi. **Toplam istihdam son bir yılda yüzde 3,9 azalmışken kadınlarda yüzde 6,5 ve erkeklerde yüzde 2,7 azalmıştır** (Tablo 1, Tablo 2, Grafik 6). Böylece erkeklere göre oldukça düşük olan kadınların işgücüne katılım ve istihdam oranları daha da gerilemiş oldu.

İŞBAŞINDA OLANLAR SON BİR YILDA 2,7 MİLYON AZALDI

Grafik 7: İşbaşında Olanların Sayısı (2019-2020) (Bin)



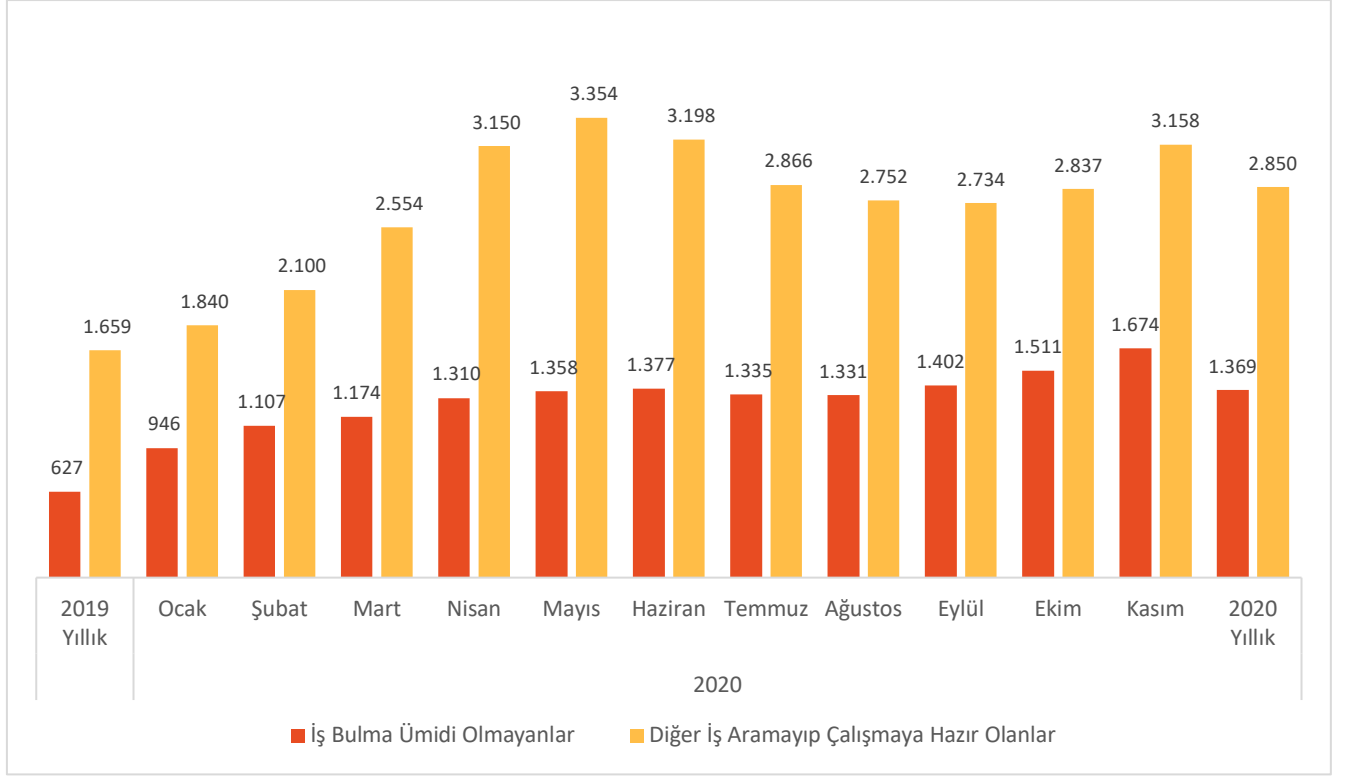
Kaynak: TÜİK Hanehalkı İşgücü Araştırması, 2020. DISK-AR tarafından hazırlanmıştır.

TÜİK'in işbaşında olanlara ilişkin verisi istihdamda olup referans döneminde en az bir saat çalışmış olanları kapsamaktadır. İstihdamda olup işbaşında olanların sayısında salgının etkisiyle 2020'de bir düşüş yaşandı. 2019'da 26 milyon 847 bin kişi işbaşında iken, 2020'de bu sayı 2 milyon 7 bin kişi azalarak 24 milyon 69 bine geriledi. (Tablo 1, Grafik 7). İstihdamda olup işbaşında olmayanlar özellikle kısa çalışma ödeneği ve ücretsiz izin kullandırılan işçilerin durumunu göstermesi açısından önemlidir. İşbaşında olanların sayısındaki azalmayı ILO'nun kullandığı tam zamanlı eşdeğer iş kaybı hesaplamasında dikkate aldık.

SON 1 YILDA İŞ ARAMAYIP ÇALIŞMAYA HAZIR OLANLAR 1 MİLYON 663 BİN ARTTI!

İşgücüne dahil olmama nedenleri kategorisinde yer alan ve son dönemlerde artış eğiliminde olan ümitsiz işsizler ve iş aramayıp çalışmaya hazır olanların (diğer) sayısı Covid-19 nedeniyle artmaya devam ediyor. Son bir yılda ümitsiz işsizlerin sayısı 742 bin kişi artarak 1 milyon 369 bine ulaştı. **İş aramayıp çalışmaya hazır olanların toplamı ise 3 milyon 949 bine yükseldi** (Tablo 1, Grafik 8). Bu durum iş arama eğiliminin azalmasına işaret etmektedir. Dar tanımlı işsizliğin düşük görünmesinin önemli nedenlerinden biri işsizlerin iş bulamayacaklarını veya iş olmadığını düşünerek iş arama eğiliminde olmamalarıdır. Ümitsiz işsizler ve iş aramayıp çalışmaya hazır olanlara ilişkin yöntemsel açıklama raporun ekinde yer almaktadır.

Grafik 8: İş Aramayıp Çalışmaya Hazır Olanların Sayıları (2020) (Bin)



Kaynak: TÜİK Hanehalkı İşgücü Araştırması, 2020. DISK-AR tarafından hazırlanmıştır.

İşgücüne dahil olmayanlar kategorisinde olan **iş aramayıp çalışmaya hazır olanların ve ümitsizlerin sayısında patlama yaşanmaya devam ediyor**. İş aramayıp çalışmaya hazır olanlar son bir yılda 1 milyon 191 bin artarken, ümitsizler 742 bin arttı. **Kadın ümitsizlerin oranında vahim bir artış yaşandığı görülüyor**. Ümitsiz işsizlerin sayısı genelde yüzde 134,1, erkeklerde yüzde 107,9, kadınlarda yüzde 171 arttı.

İŞSİZLİKLE MÜCADELE ÖNERİLERİ

- İşten çıkarmalar Covid-19 süresince kesin olarak yasaklanmalı.
- İşsizlik sigortasından yararlanma koşulları ve ödenek miktarı iyileştirilmelidir.
- Covid-19 koşullarında işsizlik ve kısa çalışma ödeneğinden yararlanmada ön koşul aranmamalıdır.
- İşsizlik Sigortası Fonu'nun amaç dışı kullanımına son verilmelidir.
- "Herkesin çalışması için, herkesin daha az çalışması" ilkesi doğrultusunda haftalık çalışma süresi gelir kaybı olmaksızın 37,5 saate, fazla mesailer için uygulanan yıllık 270 saat sınırı, 90 saate düşürülmelidir.
- İstihdam artışlarında kamunun payı dikkate değerdir. Kamu istihdamının artırılması, kamuda eğreti ve güvencesiz çalışma biçimleri yerine, kadrolu ve güvenceli istihdam artışının sağlanması yaşamsal önemdedir. Kamu girişimciliği ve hizmetleri istihdam yaratacak şekilde yeniden ele alınmalı ve kamuda personel açığı derhal kapatılmalıdır.
- İş başında eğitim adı altında çırak, stajyer, kursiyerlerin ve bursiyerlerin ucuz işgücü deposu olarak kullanılması uygulamasına son verilmelidir.
- Uluslararası çalışma normları doğrultusunda herkese en az bir ay ücretli yıllık izin hakkı tanınmalıdır.
- Güvencesiz çalışma biçimlerine son verilmeli, tüm taşeron işçilere kadro verilmelidir. Kamu taşeron işçileri kamu işçisi olarak kadroya alınmalıdır.
- Uluslararası Çalışma Örgütü'nün (ILO) "insana yaraşır iş" yaklaşımı temelinde herkese güvenceli ve nitelikli işler sağlanmalıdır.
- Sendikal hak ve özgürlüklerin kullanımı güvence altına alınmalı, sendikal barajlar kaldırılmalı, herkesin sendika hakkını özgürce kullanabilmesi için gerekli yasal düzenlemeler yapılmalıdır.
- Toplum yararına çalışma programları kapsamında çalıştırılanlar daimî işçi statüsüne geçirilmelidir.
- Kadın istihdamının artırılması ve işsizliğin azaltılması için işgücü piyasalarındaki cinsiyetçi uygulamalara son verilmeli, ev içi bakım hizmetleri devletin gereken nitelikli, yaygın ve ücretsiz bakım hizmetlerini sağlaması ile kadının üzerinden alınmalıdır.

EK-DİSK-AR İŞSİZLİK HESAPLAMALARI METODOLOJİSİ

Dar Tanımlı İşsizlik

TÜİK referans dönemi içinde istihdam halinde olmayan (kâr karşılığı, yevmiyeli, ücretli ya da ücretsiz olarak hiçbir işte çalışmamış ve böyle bir iş ile bağlantısı da olmayan) kişilerden iş aramak için son 4 hafta içinde iş arama kanallarından en az birini kullanmış ve 2 hafta içinde işbaşı yapabilecek durumda olan 15 ve daha yukarı yaştaki kişileri işsiz olarak tanımlamaktadır. 2014 yılı öncesinde iş arama kriterinde referans dönemi olarak “son 4 hafta” yerine “son 3 ay” kullanılmaktaydı. Dar tanımlı işsizlik oranı işsizlerin işgücüne oranı olarak hesaplanır.

Geniş Tanımlı İşsizlik

Dar tanımlı (standart) işsizlik oranı işgücü piyasalarındaki durumu bütün boyutlarıyla ortaya koyamıyor. Dar tanımlı/standart işsizlik hesaplarının taşıdığı kısıtlar ve sorunlar nedeniyle, işsizliğin gerçek boyutlarının anlaşılması için alternatif işsizlik hesaplamalarına ihtiyaç duyulmaktadır.

Alternatif işsizlik hesaplamaları konusunda en detaylı yöntemi **Uluslararası Çalışma Örgütü (ILO)** önermektedir. ILO geniş tanımlı işsizliği **emeğin eksik kullanımı (labour underutiliation)** olarak adlandırmakta ve standart işsizlik oranları yanında ülkeler için alternatif/geniş tanımlı işsizlik oranlarını da hesaplamaktadır. ILO geniş tanımlı işsizlik kapsamında zamana bağlı eksik istihdam edilenleri (kısa zamanlı çalışanları, mevsimlik çalışanları), standart işsizleri ve potansiyel işgücünü (halen çalışmayıp iş bulursa çalışmak isteyenleri) dahil etmektedir.

AB İstatistik Bürosu Eurostat da alternatif işsizlik oranlarına ilişkin veriler yayınlamaktadır. **Eurostat** kısmi zamanlı çalışanların eksik istihdamı, iş aramayıp çalışmaya hazır olanlar ve iş arayıp hemen çalışmaya hazır olamayanlar başlıkları altında alternatif işsizlik hesaplamasına dahil etmektedir.

ABD Çalışma İstatistikleri Bürosu geniş tanımlı işsizliği, “emeğin eksik kullanımının alternatif hesaplanması” (alternative measures of labor underutilization) başlığı altında resmi işsizlik oranı ile birlikte düzenli olarak hesaplayıp yayınlamaktadır

TÜİK geniş tanımlı işsizlik verilerini hesaplayıp açıklamasa da çeşitli kurum ve kişiler geniş tanımlı işsizlik oranlarını hesaplamaktadır. **Türkiye İşveren Sendikaları Konfederasyonu (TİSK)** bir süre genişletilmiş işsizlik oranlarını hesaplayıp açıkladı ancak daha sonra bu hesaplardan vazgeçti. **Türkiye Sanayici ve İş İnsanları Derneği (TÜSİAD)** işgücü piyasalarına ilişkin çeşitli çalışmalarında alternatif işsizlik hesaplamalarına yer verdi. **DİSK-AR** da 2020 yılından bu yana geniş tanımlı işsizlik oranlarını hesaplamaktadır. Alternatif işsizlik hesaplamaları ayrı bir saha çalışmasına dayalı değildir. Geniş tanımlı işsizlik TÜİK tarafından açıklanan Hanehalkı İşgücü Araştırmasında yer alan ham verilerin yeniden hesaplanmasıyla bulunmaktadır.

DİSK-AR'ın kullandığı geniş tanımlı işsizlik hesaplaması dört unsurdan oluşuyor: 1) Dar tanımlı (standart) işsizler, 2) İş aramayan ancak çalışmaya hazır olanlar iki gruba ayrılıyor: 2-a) İş bulma ümidini kaybedenler, 2-b) İş aramayan ancak çalışmaya hazır olan diğer bireyler, 3) Mevsimlik çalışanlar, 4) Zamana bağlı eksik çalışanlar. Bu dört unsur TÜİK verilerinde ham olarak bulunmaktadır.

Zamana bağlı eksik istihdam: Referans haftasında istihdamda olan, esas işinde ve diğer işinde/işlerinde toplam olarak 40 saatten daha az süre çalışmış olup, daha fazla süre çalışmak istediğini belirten ve mümkün olduğu takdirde daha fazla çalışmaya başlayabilecek olan kişilerdir.

İş aramayıp çalışmaya hazır olanlar: Çeşitli nedenlerle bir iş aramayan, ancak 2 hafta içinde işbaşı yapmaya hazır olduğunu belirten kişilerdir. Bunlar iki alt başlıkta ele alınmaktadır:

İş bulma ümidi olmayanlar: Daha önce iş aradığı halde bulamayan veya kendi vasıflarına uygun bir iş bulabileceğine inanmadığı için iş aramayan ancak işbaşı yapmaya hazır olduğunu belirten kişilerdir.

Diğer: Mevsimlik çalışma, ev kadını olma, öğrencilik, irad sahibi olma, emeklilik ve çalışamaz halde olma gibi nedenlerle iş aramayıp ancak işbaşı yapmaya hazır olduğunu belirten kişilerdir.

Revize Edilmiş Geniş Tanımlı İşsizlik ve İş Kaybı

Covid-19 salgının yarattığı özel koşullar nedeniyle işsizlik ve iş kaybı hesaplamasında revizyona ihtiyaç duyulmuştur. Yukarıda açıklanan geniş tanımlı işsizlik hesaplamasına ILO tarafından kullanılan eşdeğer tam zamanlı iş kaybının³ eklenmesiyle

³ ILO'nun Covid-19 döneminde istihdam kaybını hesaplamak için kullandığı eşdeğer tam zamanlı iş kaybı hesaplama yöntemi için bakınız:

hesaplanan işsizlik ve iş kaybı toplamı. Revize edilmiş geniş tanımlı işsizlik ve iş kaybının hesaplamasında zamana bağlı eksik istihdama yer verilmemiştir. Bunun nedeni zamana bağlı eksik istihdamın eşdeğer tam zamanlı istihdam kaybı içinde yer almasıdır.

Eşdeğer Tam Zamanlı İstihdam Kaybı

İşbaşında olanların fiili çalışma süresinde meydana gelen kaybın eşdeğer tam zamanlı iş kaybına dönüştürülmesi yoluyla bulunan istihdam kaybıdır. Bu hesaplamada kayıp ilgili dönemlerde iş başında olanların fiili toplam çalışma süreleri arasında farkın tam zamanlı (45 saatlik) haftalık çalışma süresine bölünmesiyle bulunmaktadır. Örneğin Temmuz 2019'da işbaşında olanların sayısı o tarihteki fiili ortalama çalışma süresi ile çarpılarak toplam çalışma saati bulunmaktadır. Aynı işlem Temmuz 2020'de yapılarak aradaki farkın bulunması ve 45'e bölünmesiyle eşdeğer istihdam kaybı bulunmaktadır.

İşbaşında olanlar: Yevmiyeli, ücretli, maaşlı, kendi hesabına, işveren ya da ücretsiz aile işçisi olarak referans dönemi içinde en az bir saat bir iktisadi faaliyette bulunan kişilerdir.

İşbaşında olmayanlar: İşi ile bağlantısı devam ettiği halde, referans haftası içinde çeşitli nedenlerle işinin başında olmasa da kendi hesabına ve işverenler istihdamda kabul edilmektedir. Ücretli ve maaşlı çalışan ve çeşitli nedenlerle referans döneminde işlerinin başında bulunmayan fertler; ancak 3 aydan kısa süre içinde işlerinin başına geri döneceklerse veya işten uzak kaldıkları süre zarfında maaş veya ücretlerinin en az %50 ve daha fazlasını almaya devam ediyorlarsa istihdamda kabul edilmektedir. Yevmiyeli çalışan ve çeşitli nedenlerle referans döneminde işlerinin başında bulunmayan fertler ise; işten uzak kaldıkları süre zarfında ücretlerinin en az %50 ve daha fazlasını almaya devam ediyorlarsa istihdamda kabul edilmektedir. Bununla birlikte, referans haftası içinde "1 saat" bile çalışmamış olan ücretsiz aile işçileri ve yevmiyeliler istihdamda kabul edilmemektedir.

Kaynakça

ILO (2020), Covid-19 and the world of work: impact and policy responses, ILO Monitor First Edition: 18 March 2020,

https://www.ilo.org/wcmsp5/groups/public/---dgreports/---dcomm/documents/briefingnote/wcms_738753.pdf

ILO (2020), ILO Monitor: Covid-19 and world of work, Second Edition: 7 April 2020,

https://www.ilo.org/wcmsp5/groups/public/---dgreports/---dcomm/documents/briefingnote/wcms_740877.pdf

ILO (2020), ILO Monitor: Covid-19 and world of work, Third Edition: 29 April 2020,

https://www.ilo.org/wcmsp5/groups/public/---dgreports/---dcomm/documents/briefingnote/wcms_743146.pdf

ILO (2020), ILO Monitor: Covid-19 and world of work, Fourth Edition: 27 May 2020,

https://www.ilo.org/wcmsp5/groups/public/---dgreports/---dcomm/documents/briefingnote/wcms_745963.pdf

ILO (2020), ILO Monitor: Covid-19 and world of work, Fifth Edition: 30 June 2020,

https://www.ilo.org/wcmsp5/groups/public/---dgreports/---dcomm/documents/briefingnote/wcms_749399.pdf

ILO (2020), ILO Monitor: Covid-19 and world of work, Sixth Edition: 23 September 2020,

https://www.ilo.org/wcmsp5/groups/public/---dgreports/---dcomm/documents/briefingnote/wcms_755910.pdf

Türkiye İstatistik Kurumu, Hanehalkı İşgücü Araştırması, Temmuz 2020.

ILO (2020), Covid-19 and the world of work: impact and policy responses, ILO Monitor First Edition: 18 March 2020

ILO (2020), ILO Monitor: Covid-19 and world of work, Second Edition: 7 April 2020

ILO (2020), ILO Monitor: Covid-19 and world of work, Third Edition: 29 April 2020

ILO (2020), ILO Monitor: Covid-19 and world of work, Fourth Edition: 27 May 2020

ILO (2020), ILO Monitor: Covid-19 and world of work, Fifth Edition: 30 June 2020

ILO (2020), ILO Monitor: Covid-19 and world of work, Sixth Edition: 23 Sep 2020